


ภาคผนวก ข-7

เอกสารคู่มือระงับเหตุฉุกเฉินของโครงการ
และคู่มือระงับเหตุฉุกเฉิน ร่วมกับ ปตท.

	บริษัท บี.กริม บีโอพี เทวาเวอร์ 1,2 จำกัด			หน้า	3 / 6
				รหัสเอกสาร	B.P-CS03005
				ฉบับแก้ไขครั้งที่	01/64
				วันที่มีผลบังคับใช้	15/11/64
				สำเนาฉบับที่	
เรื่อง การระงับเหตุก๊าซธรรมชาติรั่ว					

- ผู้จัดการแผนปฏิบัติการ รับสั่ง Plant Operator (ดูแลระบบก๊าซ) ฯลฯ ให้ไปประเมินสถานการณ์ และแจ้ง หยุดการรั่วไหลเมื่อเห็นว่ามีความปลอดภัยเท่านั้น เช่น ถ้าไม่มีความเสี่ยง

ปฏิบัติการเมื่อมีเหตุฉุกเฉินก๊าซรั่ว แต่ไม่ลุกติดไฟ



1. กรณีที่มีความจำเป็นต้องหยุดเครื่องจักรและอุปกรณ์ที่เกี่ยวข้องทั้งหมด

- เช่น มีก๊าซรั่วเข้ามาที่บริเวณเครื่องสูบลมอัดก๊าซ (Gas Compressor) และไม่สามารปิดวาล์วให้หยุดรั่วไหลเป็นการเฉพาะที่ได้ จำเป็นต้องปิดการจ่ายก๊าซทั้งหมด ฯลฯ
- กรณีผู้จัดการแผนปฏิบัติการต้องรีบโทรแจ้ง แจ้ง ปตท. ให้ปิดวาล์วส่วนกลางที่อยู่ในสถานีควบคุมความดันและวัดปริมาณก๊าซ (Gas M/R Station) ด้วยระบบดาวเทียม
- ถ้า ปตท. ไม่สามารถใช้อุปกรณ์ตามเข็มนาฬิกาได้ ผู้จัดการแผนปฏิบัติการสั่งให้ Plant Operator เข้าไปปิดวาล์วตำแหน่ง หรือปลายทางในสถานีควบคุมความดันและวัดปริมาณก๊าซ (Gas M/R Station) ด้วยมือ (Manual)
- ถ้าระบบดาวเทียมไม่สามารถปิดวาล์วก๊าซตำแหน่งได้ ผู้จัดการแผนปฏิบัติการต้องแจ้ง ปตท. อีกครั้งโดยมีข้อความ เพื่อไม่ปิดวาล์วก๊าซอื่นๆ ที่อาจทำให้หยุดส่งก๊าซมาจนถึงไฟฟ้าฟาร์ม บีโอพี เทวาเวอร์ 1 และ 2 ได้

- กรณีเช่นนี้ ห้ามอพยพผู้คน แต่ให้รีบหลบภัยหนีเข้าไปในอาคาร รีบปิดประตู หน้าต่าง หรือหมอบลงที่พื้น / หายที่กำบังไว้ด้วยของปกคลุมอย่างรวดเร็ว เพราะอาจเกิดการระเบิดได้ เนื่องจากก๊าซที่รั่วอาจสัมผัสประกายไฟและเกิดการระเบิด
- ผู้จัดการแผนปฏิบัติการ ประกาศทางเสียงตามสายและวิทยุว่าเกิดเหตุก๊าซรั่วที่บริเวณใด ห้ามหยุดทำงานที่ยกเว้นได้แต่ประกาศไฟ (อาจทำให้ระเบิดได้)
- ผู้จัดการแผนปฏิบัติการ ประกาศทางเสียงตามสายและวิทยุแจ้งให้ทุกคนรีบหลบภัยเข้าไปในอาคาร ปิดประตู หน้าต่าง หรือหมอบลงที่พื้น เพราะก๊าซอาจเกิดการระเบิดได้ (ผู้ที่อยู่ในที่โล่งแจ้ง เวลาที่ระเบิดจะได้รับอันตรายจากแรงอัดของอากาศ)
- หลังก๊าซหายเท่านั้น ถ้ามีความเสี่ยงและหลังจุดที่ก๊าซรั่วได้แล้ว ไม่ปิดวาล์วระบบ (Vent Valve) ที่มีอยู่ระหว่างส่วนและหลังจุดที่รั่ว เพราะระบบก๊าซออกจากระบบท่อทั้งหมดโดยเร็วที่สุด

2. กรณีที่ไม่ต้องหยุดเครื่องจักรและอุปกรณ์ที่เกี่ยวข้องทั้งหมด

- เช่น มีก๊าซรั่วใน RUN "A" ก็ปิด Shut Off Valve ของ Run "A" แล้วปิดวาล์วระบบ (Vent Valve) ที่มี เพื่อระบายก๊าซออกจากระบบท่อทั้งหมดโดยเร็วที่สุด ในกรณีนี้ Run "B" ก็

	บริษัท บี.กริม บีโอพี เทวาเวอร์ 1,2 จำกัด			หน้า	4 / 6
				รหัสเอกสาร	B.P-CS03005
				ฉบับแก้ไขครั้งที่	01/64
				วันที่มีผลบังคับใช้	15/11/64
				สำเนาฉบับที่	
<div></div> <div>บริษัท บี.กริม บีโอพี เทวาเวอร์ 1,2 จำกัด</div> <div>แผนฉุกเฉิน</div> <div>เรื่อง การระงับเหตุก๊าซธรรมชาติรั่ว</div>					

ซึ่งสามารถจ่ายก๊าซได้อย่างอัตโนมัติ เครื่องจักรที่ใช้ก๊าซก็จะยังคงมีก๊าซใช้งานได้ตามปกติเป็นต้น

- ผู้จัดการแผนปฏิบัติการ แจ้งให้ Plant Operator ไปปิดวาล์วก๊าซตัวที่อยู่ก่อนและหลังจุดที่รั่วเพื่อทำให้ก๊าซหยุดรั่วไหลได้ โดยที่เครื่องจักรหยุดเป็นบางส่วนเท่านั้น แล้วเปิดวาล์วระบาย (Vent Valve) ที่มี เพื่อระบายก๊าซออกจากระบบท่อทั้งหมดโดยเร็วที่สุด

5.2 กรณีก๊าซรั่วและลุกติดไฟ

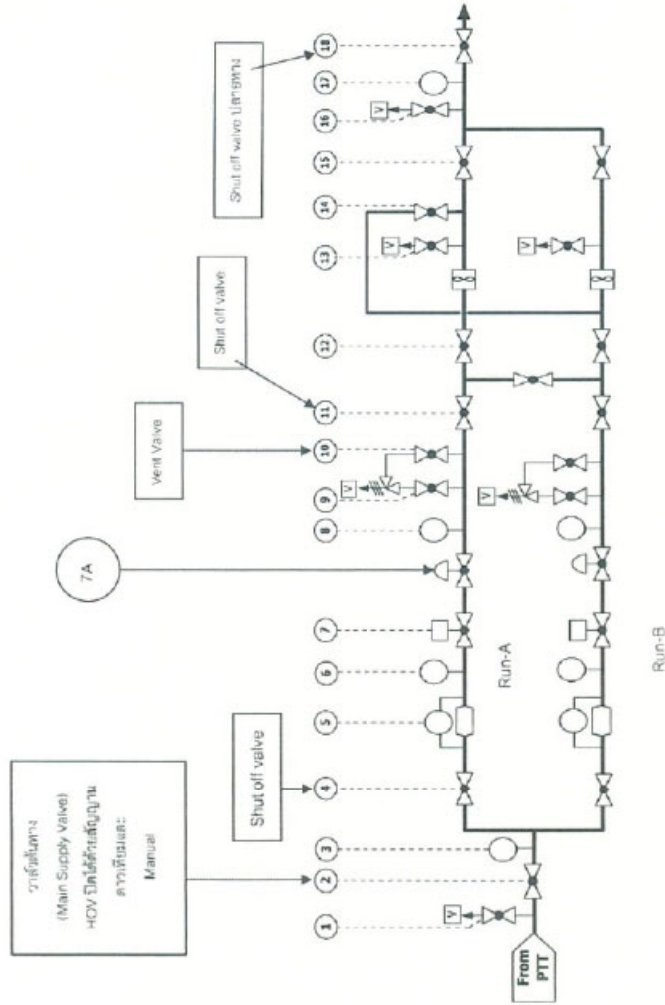
- กรณีเช่นนี้ถ้าไม่ปิดวาล์วก๊าซตัวที่อยู่ก่อนและหลังจุดที่รั่วแล้วติดไฟ เพื่อหยุดการรั่วเช่นเดียวกับการเมื่อมีก๊าซรั่วแต่ไม่ลุกติดไฟ และมีวาล์วระบบที่ไม่มีเพื่อระบายก๊าซออกให้หมดได้เร็วที่สุด
- ฉีดน้ำหรือเยื่อเครื่องจักร อุปกรณ์ใกล้เคียงไม่ให้ร้อนจัด

5.3 กำหนดให้มีการมีค่าธรรมเนียมฉุกเฉินนี้ อย่างน้อยปีละ 1 ครั้ง

 บริษัท บี.กริม บีโอพี เพาเวอร์ 1.2 จำกัด SINCE 1878	หน้า	5 / 6
	รหัสเอกสาร	BIP-CS0305
	ฉบับแก้ไขครั้งที่	01/64
	วันที่มีผลบังคับใช้	15/11/64
แผนฉุกเฉิน เรื่อง การระงับเหตุก๊าซธรรมชาติรั่ว		

6. แผนผังแสดงตำแหน่งวาล์วในสถานีควบคุมความดันและวัดปริมาตรก๊าซ

(Gas M/R Station - BIP1.2) โดย อุปกรณ์และวาล์วและระบบจ่ายก๊าซธรรมชาติของทั้งสองโรงไฟฟ้า
เมื่อรวมกันทั้งหมด



ระบบการทำงานของวาล์วใน Gas M/R Station

- วาล์วเบอร์ 2 เป็นวาล์วต้นทาง บล็อก สามารถสั่งเปิดได้ด้วยระบบควบคุมหรือจะเปิดโดย Manual ก็ได้
- วาล์วเบอร์ 4 และ 11 เป็น Shut Off Valve มีทั้งของ Run-A และ Run-B กัน
- วาล์วเบอร์ 10 เป็น Vent Valve
- วาล์วเบอร์ 18 เป็น Shut Off Valve ปลาทองใน Gas M/R Station ที่ส่งก๊าซเข้าโรงไฟฟ้า

 บริษัท บี.กริม บีโอพี เพาเวอร์ 1.2 จำกัด SINCE 1878	หน้า	6 / 6
	รหัสเอกสาร	BIP-CS0305
	ฉบับแก้ไขครั้งที่	01/64
	วันที่มีผลบังคับใช้	15/11/64
แผนฉุกเฉิน เรื่อง การระงับเหตุก๊าซธรรมชาติรั่ว		

7. การลดผลกระทบเบื้องต้น

- กรณีที่มีการรั่วและหลุดติดไฟ สิ่งจะมีการฉีดน้ำหรือดับเพลิง ให้ปิดประตูกันน้ำ และสลับระบบแยกน้ำ - น้ำมัน (Oil Separator)
- จัดการแก๊สที่เสี่ยงที่เกี่ยวกับสิ่งแวดล้องอันเกิดจากอัคคีภัย เช่น ปลุกต้นไม้ ต้นหญ้าทดแทน กำจัดรากที่เกิดจากไฟไหม้ (ถ้ามี)
- อื่นๆ ตามความเหมาะสม

8. เอกสารแนบท้าย

- 8.1 เบอร์ลิงก์พิกเจอร์ (เอกสารแนบ 1)



PTT Public Co., Ltd.

www.pttplc.com

คู่มือการติดต่อประสานงาน การระงับเหตุ/ แจ้งเหตุฉุกเฉิน

ระหว่าง
บริษัท ปตท. จำกัด (มหาชน) และ บริษัท บี.กริม บีไอพี เพาเวอร์ จำกัด

คู่มือการประสานงาน

ระหว่าง



บริษัท ปตท. จำกัด (มหาชน)

ส่วนปฏิบัติการระบบท่อเขต 6

และ

บริษัท บี.กริม บีไอพี เพาเวอร์ จำกัด

บทที่ 1 บทนำ

1.1 วัตถุประสงค์

เพื่อใช้เป็นแนวทางในการควบคุมการปฏิบัติงานการส่ง-จ่ายก๊าซให้กับลูกค้าโรงงานอุตสาหกรรม ตลอดจนการคิดต่อประสาณาระหว่างหน่วยงาน เพื่อทราบข้อมูลที่สำคัญในการทำงานของระบบการจ่ายก๊าซให้โรงงานอุตสาหกรรมผ่าน Metering and Regulating (M/R) ให้เกิดความเข้าใจที่ตรงกัน และลดข้อผิดพลาดต่างๆ ที่จะเกิดขึ้น โดยคำนึงถึงคุณภาพความปลอดภัย อาชีวอนามัย และ สิ่งแวดล้อมเป็นหลัก อีกทั้งยังเพิ่มความเชื่อมั่นในการปฏิบัติงานการส่ง-จ่ายก๊าซ ให้น่ายิ่งขึ้น

1.2 ขอบข่าย

คู่มือการปฏิบัติงานฉบับนี้สำหรับเป็นแนวทางในการติดต่อประสานงานระหว่าง ส่วนปฏิบัติการระบบท่อ เจต 6 กับ บริษัท บี.กริม บี.ไอพี เพาเวอร์ จำกัด และยังเป็นแนวทางใน การปฏิบัติงานการ รับ-ส่ง ก๊าซ การสอบเทียบระบบอุปกรณ์วัดซื้อขายก๊าซ และการบำรุงรักษาระบบอุปกรณ์อื่นๆ ที่ส่งผลกระทบต่อคุณภาพก๊าซ เช่น ความไม่ผ่นผอง ความดัน และค่าความร้อน ณ จุดขายก๊าซ ให้ตรงตามข้อกำหนดและสัญญาการซื้อขายก๊าซ ระหว่าง บริษัท ปตท. จำกัด(มหาชน) กับ บริษัท บี.กริม บี.ไอพี เพาเวอร์ จำกัด ซึ่งอยู่ในพื้นที่รับผิดชอบของส่วนปฏิบัติการระบบท่อ เจต 6

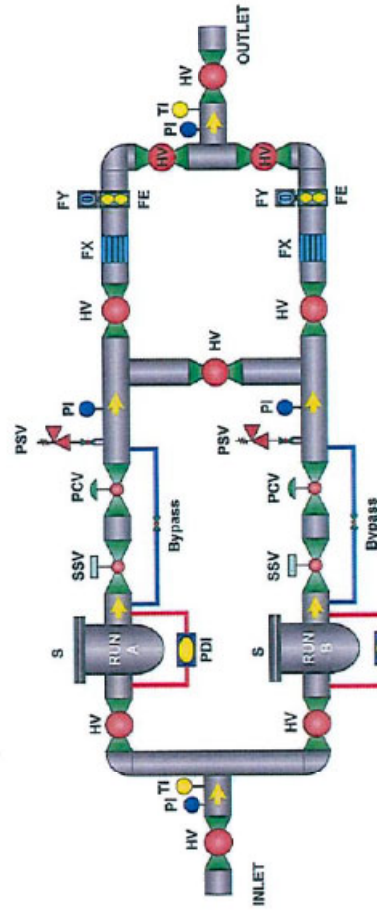
สารบัญ

1	บทที่ 1 บทนำ.....	1 -
1.1	วัตถุประสงค์.....	1 -
1.2	ขอบข่าย.....	1 -
2	บทที่ 2 Metering and Regulating Station	2 -
3	บทที่ 3 OPERATION & MAINTENANCE.....	4 -
3.1	งานปฏิบัติการ (Operation).....	5 -
3.2	งานบำรุงรักษาอุปกรณ์ (Maintenance).....	5 -
4	บทที่ 4 แผนฉุกเฉินและขั้นตอนการปฏิบัติ	9 -
4.1	ขั้นตอนการปฏิบัติกรณีเกิดเหตุฉุกเฉินต่อระบบท่อประธาน	10 -
4.2	ขั้นตอนการปฏิบัติกรณีเกิดเหตุฉุกเฉินต่อ M/R Station.....	11 -
4.3	ขั้นตอนการระงับเหตุฉุกเฉินภายใน ปตท.	12 -
5	บทที่ 5 การติดต่อประสานงานและแจ้งเหตุฉุกเฉิน.....	13 -
5.1	การติดต่อประสานงานกับส่วนปฏิบัติการระบบท่อเจต 6.....	13 -
5.2	หมายเลขโทรศัพท์ ติดต่อประสานงาน และแจ้งเหตุฉุกเฉิน	14 -
6	บทที่ 6 การร้องเรียน	15 -
7	บทที่ 7 ข้อมูลที่ขอให้โรงงานสำนึบน / คิดตาม	16 -
8	ภาคผนวก.....	17 -
8.1	แบบฟอร์มที่ใช้ในการทำงาน.....	17 -

บทที่ 2 Metering and Regulating Station

โดยทั่วไป Metering and Regulation (M/R) จะติดตั้งอยู่บริเวณหน้าโรงงาน เพื่อใช้ในการวัดซื้อขายและจ่ายแรงดันที่เหมาะสมกับระบบที่ลูกค้าต้องการโดยกรณีฉุกเฉินยังใช้เป็นจุดตัดระบบเมื่อภายในโรงงานมีปัญหา ซึ่งอุปกรณ์มาตรฐานโดยทั่วไปประกอบด้วย

Metering and Regulating Station



1. FILTER (S)
2. PRESSURE DIFF INDICATOR (PDI)
3. SAFETY SHUTOFF VALVE (SSV)
4. PRESSURE CONTROL VALVE (PCV)
5. PRESSURE SAFETY VALVE (PSV)
6. PRESSURE INDICATOR (PI)
7. TEMPERATURE INDICATOR (TI)
8. HYDRAULIC OPERATION VALVE (HOV)
9. HAND VALVE (HV)
10. VOLUME CORRECTOR (VY)
11. GAS TURBINE METER (FE)
12. STRAIGHTENING VANE (FX)

อุปกรณ์มาตรฐานประกอบไปด้วย

อุปกรณ์	หน้าที่
FILTER (S)	ใช้ในการกรองฝุ่นผงที่ติดมากับก๊าซ
PRESSURE DIFF INDICATOR (PDI)	ทำหน้าที่แสดงค่าแตกต่างของความดันเพื่อตรวจสอบปริมาณฝุ่นผงของ Filler
SAFETY SHUTOFF VALVE (SSV)	ทำหน้าที่ตัดแยกระบบการจ่ายก๊าซเมื่อแรงดันเกินกำหนด
PRESSURE CONTROL VALVE (PCV)	ทำหน้าที่รักษาระดับแรงดันไม่ให้สูงที่ตามค่า Set Point ที่กำหนด
PRESSURE SAFETY VALVE (PSV)	ทำหน้าที่ระบายก๊าซออกสู่บรรยากาศเมื่อแรงดันเกิน Set Point
PRESSURE INDICATOR (PI)	ทำหน้าที่แสดงค่าความดัน ณ จุดที่วัด
TEMPERATURE INDICATOR (TI)	ทำหน้าที่แสดงค่าอุณหภูมิ ณ จุดที่วัด
HAND VALVE (HV)	ทำหน้าที่ เปิด-ปิด ก๊าซและตัดแยกระบบตามต้องการ
HYDRAULICALLY OPERATED VALVE (HOV)	ทำหน้าที่ตัดแยกระบบเมื่อเกิดเหตุฉุกเฉิน ซึ่งสามารถสั่งการผ่านระบบ SCADA จากศูนย์ควบคุมการรับส่งก๊าซ ชลบุรี (Gas Control)
STRAIGHTENING VANE (FX)	ทำหน้าที่ปรับทิศทางการไหลของก๊าซให้เป็นเส้นตรง
GAS TURBINE METER (FE)	ทำหน้าที่วัดปริมาณการใช้ก๊าซ

FLOW COMPUTER (FY)

เป็นอุปกรณ์ Electronic ที่ใช้วัดค่ามวลปริมาณ
การใช้ก๊าซที่ใน Standard Cubic Meter โดยนำ
ค่า Volume ที่ได้จาก Gas Turbine Meter มา

PRESSURE & TEMP. TRANSMITTER
(PT, TT)

กำหนดให้ตรวจวัดค่าความดัน และ อุณหภูมิ และส่งค่าไปยังอุปกรณ์ Flow Computer พร้อมยังส่งสามารถส่งค่าไปยังศูนย์ควบคุมการรับเข้า-ออก ก๊าซ (Gas Control) ผ่านระบบ SCADA

UNIT 3 OPERATION & MAINTENANCE

ปกติ จะดำเนินการเปรียบเทียบมาตรฐานวัดตามระยะเวลาที่กำหนดเพื่อให้ได้ประโยชน์ใน
สภาพที่ดีและเป็นไปตามมาตรฐานที่ได้ระบุไว้ รวมทั้งยังเข้าข้อกำหนดของสัญญาการซื้อ-
ขาย ก๊าซ

ในกรณีที่ตรวจพบว่าอุปกรณ์หรือมาตรการวัดข้อ-ขาย ไม่ถูกต้องหรือเป็นแนวโน้มที่ตลาด
เคลื่อนไหว หรือ ลูกค้า มีวิธีการในการร้องขอเข้าดำเนินการปรับเทียบแก้ไขอุปกรณ์ให้ได้
ตามมาตรฐานจึงเดิมโดย ปตท. หรือ ลูกค้า สามารถเข้าตรวจสอบได้ตลอด 24 ชั่วโมงโดยมี
ขั้นตอนการปฏิบัติงานในสถานที่ควบคุมความดันและวัดปริมาณก๊าซดังนี้

การดำเนินงานในโครงการพัฒนาและสนับสนุน

งานปฏิบัติการ (Operation)

3.1.1 การตรวจสอบอุปกรณ์ภายใน M/R Station พนักงาน ปตท. จะทำการตรวจ M/R Station เดือนละ 1 ครั้ง ตามแบบฟอร์ม F-รจ.วกร.-0101

3.1.2 การตัดยอดปริมาณการใช้กระดาษชำระประจำเดือน พนักงาน ปตท. จะเข้าไปเก็บรายงานการใช้กระดาษชำระได้จากอุปกรณ์ Flow Computer ทุกวันที่ 1, 11 และ 21 ของทุกเดือน (ในกรณีที่วันที่ 11 และ 21 ของเดือนนั้นๆตรงกับเสาร์อาทิตย์ อาจมีการเลื่อนวันเก็บออกไปหรือเป็นวันก่อนหน้า) พร้อมทั้งลงนามรับรองทั้ง 2 ฝ่าย และดำเนินการให้ทางลูกค้า 1 ฉบับเพื่อไว้เป็นหลักฐาน

3.1.3 การป้อนค่า Gas Composition ทาง ปตท. จะมีค่าผลการวิเคราะห์ก๊าซจากอุปกรณ์ Gas Chromatograph มาทำการใส่บันทึกลงใน Flow Computer ทุกวันที่ ๑ ของทุกเดือน

3.2 งานบำรุงรักษาอุปกรณ์ (Maintenance)

Preventive Maintenance (PM) ปกติ. จะมีแผน ในการทำ PM อุปกรณ์ต่างภายใน M/R Station รวมถึงการซ่อมเทียบอุปกรณ์วัด ช้อ-ขาย ทุก 3 เดือน โดยจะแจ้งให้ทาง โรงงานทราบล่วงหน้าตามแผนประจำปี ตามแบบฟอร์ม F-50.ว.ก. เมื่อถึงวันดังกล่าวทางพนักงาน ปกติ. จะแจ้งก่อนเข้าทำงานอีกครั้ง เพื่อให้ทาง โรงงานจัดเจ้าหน้าที่มาร่วมตรวจสอบและลงนามเพื่อรับรองเอกสารการซ่อมเทียบอุปกรณ์การวัดช้อ-ขาย ตามแบบฟอร์ม F-50.ว.ก.-1500 และ F-50.ว.ก.-1501

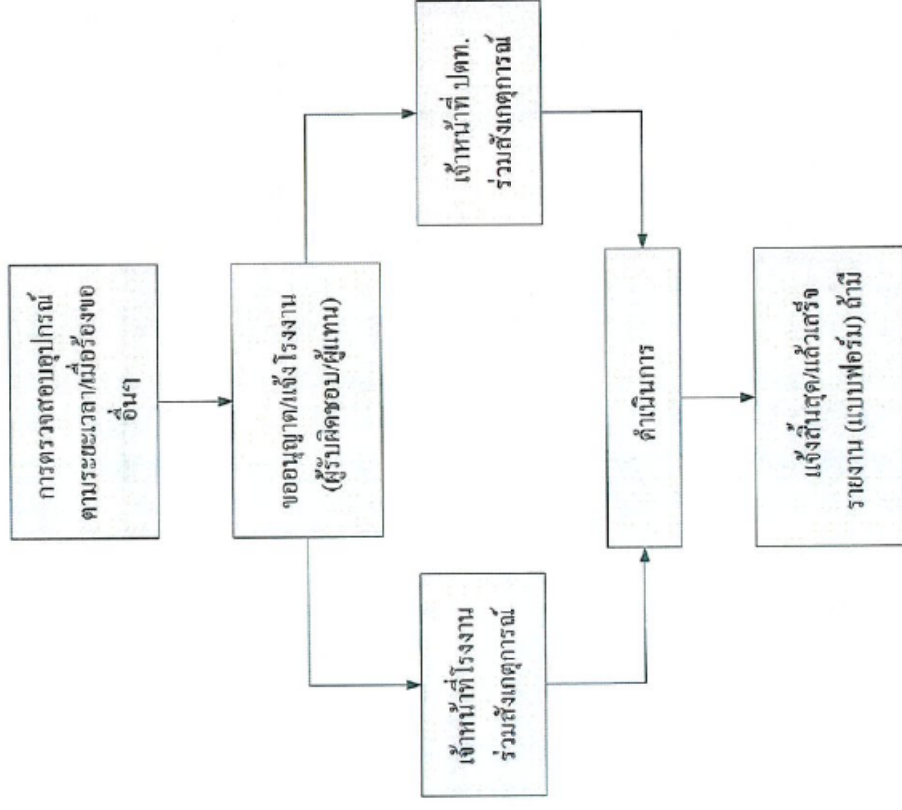
1500 และ F-50.250.-1501

การสอบเทียบ Gas Turbine Meter ปตท. จะมีแผนในการสอบเทียบ Gas Turbine Meter วัด
เชื้อเพลิง ทุกๆ 3 ปี ตามแบบฟอร์ม F-ร.ว.ร.ก.-0004 เมื่อถึงวันดังกล่าวทางพนักงาน ปตท.
จะแจ้งก่อนเข้าทำงานอีกครั้ง เพื่อให้ทางโรงงานจัดเจ้าหน้าที่มาร่วมตรวจสอบและลงนาม
เพื่อรับรองเอกสารการวัดยอดปริมาณการใช้เชื้อเพลิง ตามแบบฟอร์ม F-ปท.6-2 ปก.-0001 จน

บทเพลง: บทเพลงที่ใช้ในพิธีกรรม

ดำเนินการถอด Gas Turbine Meter ส่งไปทำการสอบเทียบที่ศูนย์ปฏิบัติการชลบุรีและนำกลับมาติดตั้ง และลดค่าเริ่มต้นลงในแบบฟอร์ม F-ปท.6-2 ปอก.-0001 อีกครั้ง หากตรวจพบเหตุการจ่ายก๊าซขัดข้องพร้อมก๊าซรั่วบริเวณ M/R Station ให้แจ้งที่ ส่วนปฏิบัติการระบบท่อเขต 6. ส่วนบริการลูกค้า, Gas Control ตามรายละเอียดในบทที่ 5

ขั้นตอนการปฏิบัติงานในสถานีควบคุมก๊าซ



- ผู้รับมอบอำนาจลงนาม (เช่นการวัดปริมาณการใช้ก๊าซ)
- ตรวจสอบอุปกรณ์ (ขั้นตอนต้องได้รับความเห็นชอบจากทั้งสองฝ่ายแล้ว)

ในงาการบำรุงรักษาตามสภาพ เมื่อได้รับการตรวจสอบจาก ปตท.หรือ ลูกค้า แล้วพบว่าอุปกรณ์ขัดข้องหรือสงสัยว่าอุปกรณ์การวัด ชื่อ-ขยายก๊าซ ผิดพลาด ปตท.หรือ ลูกค้า จะต้องดำเนินการแจ้งให้ ปตท.หรือ ลูกค้า ทราบโดยให้เอกสารบันทึกข้อความหรือจดหมาย ก่อนที่จะเข้าปฏิบัติงาน เพื่อเป็นประโยชน์ต่อทั้ง ปตท.หรือ ลูกค้า และเมื่อทำการปฏิบัติงาน แล้วเสร็จ ผลงานจะต้องเป็นที่ยอมรับของทั้ง ปตท.และ ลูกค้า

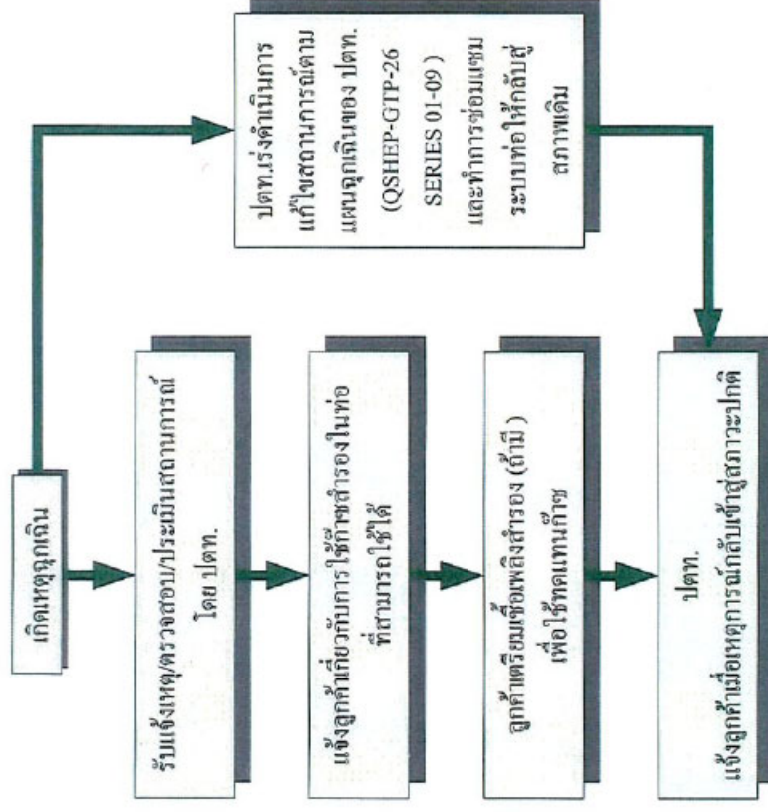
บทที่ 4 แผนฉุกเฉินและขั้นตอนการปฏิบัติ

บทนำ

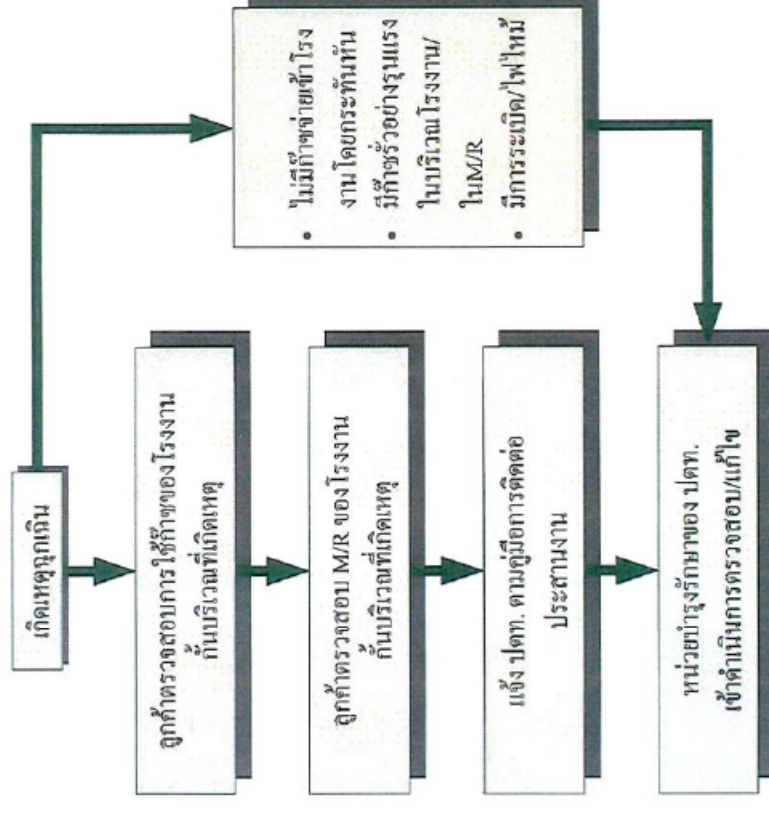
เหตุฉุกเฉิน หมายถึง การที่ลูกค้าในระบบท่อย่อย เกิดเหตุการณ์เงินไม่เบิกจ่ายใช้ใน ขบวนการผลิตของลูกค้า เมื่อเกิดเหตุฉุกเฉินดังกล่าวเกิดขึ้น ลูกค้าควรจะปฏิบัติตามขั้นตอน ดังต่อไปนี้

หมายเหตุ : ในกรณีที่เป็น เนื่องจากเกิดเหตุฉุกเฉินที่จะต้องแก้ไขทันที เพื่อความปลอดภัย ของบริษัทและระบบท่อส่งก๊าซ บริษัท หรือ ปตท. สามารถจัดทำแผนการแก้ไขได้ทันที แต่อย่างไร ก็ ตาม ลูกค้า หรือ ปตท. จะต้องแจ้งรายละเอียดของการดำเนินการ ให้ทราบภายหลังทันที หลังจากเข้าสู่ สถานะปกติ

4.1 ขั้นตอนการปฏิบัติกรณีเกิดเหตุฉุกเฉินต่อระบบท่อประธาน

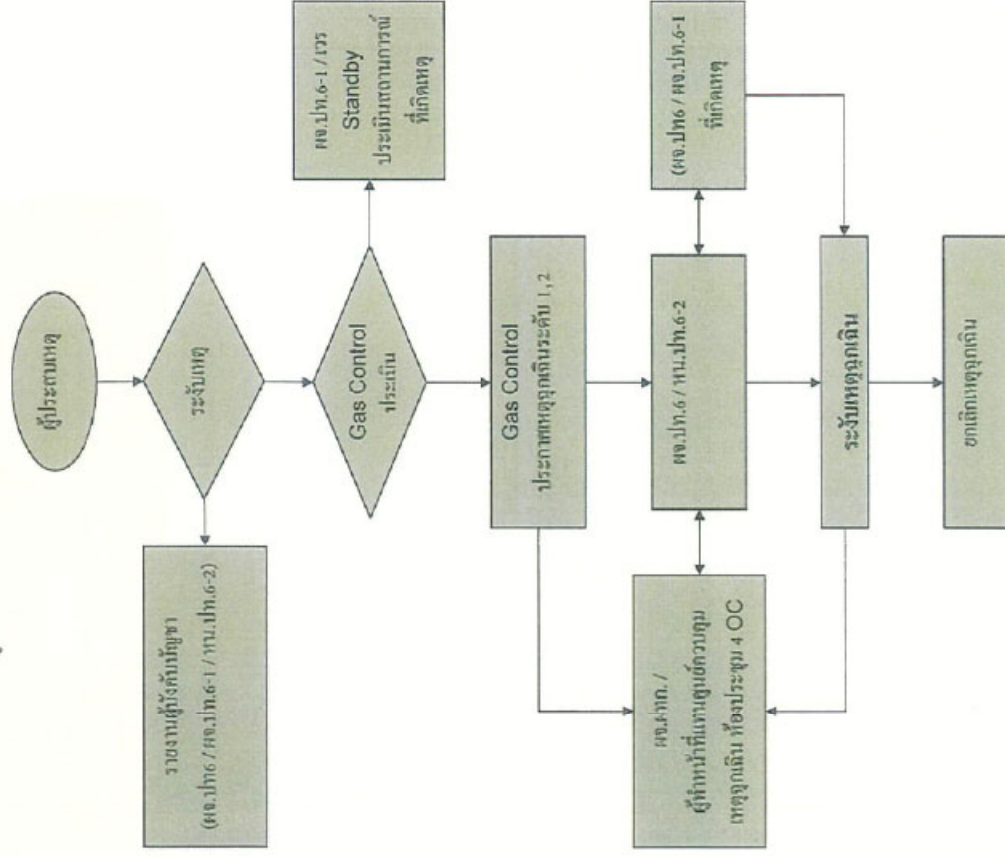


4.2 ขั้นตอนการปฏิบัติกรณีเกิดเหตุฉุกเฉินต่อ M/R Station



4.3 ขั้นตอนการรับเหตุฉุกเฉินภายใน ปตท.

การปฏิบัติงานเมื่อเกิดเหตุฉุกเฉินตามคู่มือแผนฉุกเฉิน P-ผทก.-0014 ซึ่งเป็นคู่มือที่มีเนื้อหา ขั้นตอน และผู้เกี่ยวข้อง จำนวนมาก จึงตัดมาให้ทราบโดยสังเขป



บทที่ 5 การติดต่อประสานงานและแจ้งเหตุฉุกเฉิน

5.1 การติดต่อประสานงานกับส่วนปฏิบัติการระบบท่อเขต 6

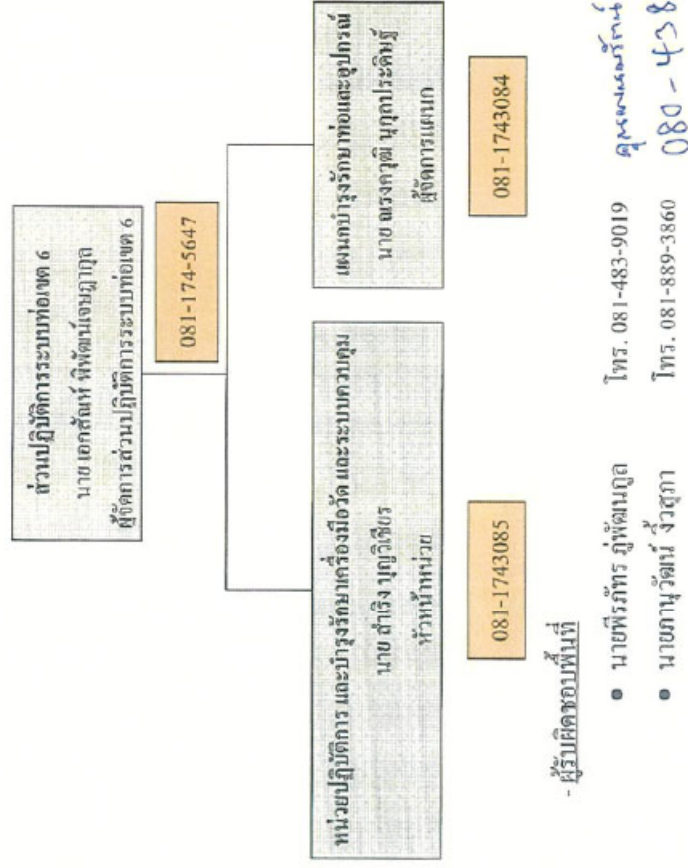
บริษัท ปตท. จำกัด (มหาชน) ส่วนปฏิบัติการระบบท่อเขต 6

555 อ.กัลยาณิวัฒนา แขวงบางหัวแหลม เขตภาษีเจริญ

กรุงเทพฯ 10160 โทรศัพท์ เบอร์ตรง : 02-4394712

เบอร์ภายใน : 02-5372000 ต่อ 4533, 4520, 4523, 4525

- หน่วยงานที่รับผิดชอบ



5.2 หมายเลขโทรศัพท์ ติดต่อประสานงาน และแจ้งเหตุฉุกเฉิน

ที่ตั้ง : บริษัท ปตท. จำกัด (มหาชน)

- ส่วนปฏิบัติการระบบท่อเขต 6
555 ถ.กัลยาณมิตร แขวงบางหว้า เขตภาษีเจริญ
กรุงเทพฯ 10160

โทรศัพท์ติดต่อเวลาราชการ

เบอร์ตรง : 02-4394712

เบอร์ภายใน : 02-5372000 ต่อ 4533, 4520, 4523, 4525

FAX (ภายใน) : 02-5372000 ต่อ 4545, 4508, 4559

FAX (ภายนอก) : 02-5371605

- สำนักงานใหญ่ (กรุงเทพฯ) : (02) 5372000 ต่อ 4714, 4734, 4737

ฉุกเฉินตลอด 24 ชั่วโมง ศูนย์ปฏิบัติการสุรภัย (GAS CONTROL.)

เบอร์ตรง : (038) 274397, 274399

: (038) 274390-5 ต่อ 5102-5, 5199

FAX : (038) 274398 หรือ 038-247390-5 ต่อ 5101-5058

E-Mail : Gascontrol@pttple.com

- สำนักงานใหญ่(กรุงเทพฯ) : (02) 5372000 ต่อ 5102-5

ส่วนบริการลูกค้าก๊าซ, ฝ่ายตลาดท่อจัดจำหน่ายก๊าซธรรมชาติ, ธุรกิจก๊าซธรรมชาติ
บริษัท ปตท. จำกัด (มหาชน) ชั้น 17 เลขที่ 555 ถ.วิภาวดีรังสิต แขวงจตุจักร

เขตจตุจักร กรุงเทพฯ 10900 โทร : 02-5373236-9, FAX : 02-5373257

บริษัท บี.กริม บีโอพี เทวาเวอร์ จำกัด

โรงงาน : ที่อยู่อาศัยโรงงาน

- บุคคลที่สามารถติดต่อประสานงาน:

1.
2.

บทที่ 6 การร้องเรียน

สิ่งใดที่ส่งผลกระทบต่อระบบคุณภาพ ความปลอดภัย อาชีวอนามัยและสิ่งแวดล้อม หรือลูกค้า และชุมชนใกล้เคียงพนักงานส่วนปฏิบัติการระบบท่อเขต 6 และส่วนบริการลูกค้าก๊าซ (บข.) จะเป็นผู้รับข้อร้องเรียนแล้วดำเนินการ เพื่อแก้ไขข้อร้องเรียนนั้นให้แล้วเสร็จตามแบบฟอร์ม FM-GTP-60

ประเภทของข้อร้องเรียนมีดังนี้

- ค่าธรรมเนียม
- แรงดันก๊าซ
- สิ่งเจือปน
- ปัญหาจากการใช้ก๊าซ
- การวัดปริมาณก๊าซ
- ระบบท่อและอุปกรณ์
- ราคาและสัญญา
- สิ่งแวดล้อม
- อาชีวอนามัยและความปลอดภัย
- อื่นๆ

บทที่ 7 ข้อมูลที่ขอให้โรงงานสนับสนุน / ติดตาม



การจด METER วันละ 1 ครั้ง



การตรวจสอบอุปกรณ์ที่ Meter Skid วันละ 1 ครั้ง

- Pressure Inlet / Outlet

- Regulator

- Safety Shut - Off Valve

- Turbine Meter

- Volume Corrector

เมื่อพบความผิดปกติ ให้แจ้ง ปตท. โดยด่วน !!

ภาคผนวก

7.1 แบบฟอร์มที่ใช้ในการทำงาน

แบบฟอร์มบันทึกผลการปรับแต่งอุปกรณ์

ใช้สำหรับบันทึกผลการทดสอบและปรับแต่งอุปกรณ์วัดปริมาณก๊าซ Pressure

Transmitter และ Temperature Transmitter การปฏิบัติงานทั้งหมดจะกระทำ โดย ปตท. และ

ทางลูกค้าจะเป็นผู้ร่วมสังเกตการณ์ เมื่อเสร็จสิ้นการปฏิบัติงานต้องลงชื่อในตอนท้ายของ

แบบฟอร์มร่วมกัน และเก็บเอกสารนี้ไว้เป็นหลักฐานฝ่ายละ 1 ฉบับ

TEMPERATURE CALIBRATION REPORT		FLOW COMPUTER - TRANSMITTER LOOP MEASUREMENT		ML2	
		NATURAL GAS TRANSMISSION			
Work Order No.	:	Division/Region :			
Trans. Manufacturer	:	Site/Customer :			
Model	:	F/C Tag No. :			
Serial No.	:	Trans. Tag No. :			
Max. Allowable Error	:	Temp. Range :			
Date of Calibration	:	Trans. Output : <input type="checkbox"/> Hart <input type="checkbox"/> 4-20 mA			
TEST RESULTS					
Temperature Input		As Found		As Left	
(%)	Chins °C/°F	Flow Computer Reading	Error % of span	Flow Computer Reading	Error % of span
0%					
25%					
50%					
75%					
100%					
One Point Check (Full Loop Test with RTD) Max. Allowable Error : _____					
Standard Temperature (°C)		Flow Computer Reading (°C)		Error (°C)	
Calibration Result : <input type="checkbox"/> Pass <input type="checkbox"/> Fail					
Comment : _____					
TEST EQUIPMENT					
Equipment Name					
Manufacturer					
Model					
Serial No.					
Calibration Due Date					
REPRESENTATIVE SIGNATURE					
ACTION	NAME	SIGNATURE	DATE		
Tested by (PTI)					
Witnessed by ()					

F-42.280-1501

PRESSURE CALIBRATION REPORT		FLOW COMPUTER - TRANSMITTER LOOP MEASUREMENT		ML2	
		NATURAL GAS TRANSMISSION			
Work Order No.	:	Division/Region :			
Trans. Manufacturer	:	Site/Customer :			
Model	:	F/C Tag No. :			
Serial No.	:	Trans. Tag No. :			
Agency	:	Pressure Range :			
Date of Calibration	:	Trans. Output : <input type="checkbox"/> Hart <input type="checkbox"/> 4-20 mA			
TEST RESULTS					
Pressure Input		As Found		As Left	
(%)	Bar/Psi	Flow Computer Reading	Error % of span	Flow Computer Reading	Error % of span
0%					
25%					
50%					
75%					
100%					
25%					
50%					
75%					
100%					
Calibration Result : <input type="checkbox"/> Pass <input type="checkbox"/> Fail					
Comment : _____					
TEST EQUIPMENT					
Equipment Name					
Manufacturer					
Model					
Serial No.					
Calibration Due Date					
REPRESENTATIVE SIGNATURE					
ACTION	NAME	SIGNATURE	DATE		
Tested by (PTI)					
Witnessed by ()					

F-42.280-1501

แบบฟอร์มบันทึกข้อมูลการถอด TURBINE METER

เป็นแบบฟอร์มบันทึกข้อมูลการถอด TURBINE METER มาทำการตรวจสอบตามวาระ หรือในกรณีที่ TURBINE METER เกิดการขัดข้องซึ่งจะดำเนินการโดย ปตท. และบริษัทจะเป็นผู้ร่วมสังเกตการณ์ เมื่อเสร็จสิ้นการปฏิบัติงานจะต้องลงชื่อในตอนที่ท้ายของแบบฟอร์มร่วมกัน และเก็บเอกสารนี้ไว้เป็นหลักฐานฝ่ายละ 1 ฉบับ



Location	
Meter Run	

Equipment Information			
Volume Corrector		Gas Turbine Meter	
TAG No.		TAG No.	
Serial No.		Serial No.	
Model		Model	
Manufacturer		Manufacturer	

BEFORE PROVE			
STANDARD VOLUME		SCUM	
LINE VOLUME		CUM.	
TURBINE INDEX		CUM.	
CUSTOMER		PTT	
Pressure Operate		Pressure Indicator	
Temperature Operate		Temperature Indicator	

AFTER PROVE			
STANDARD VOLUME		SCUM	
LINE VOLUME		CUM.	
TURBINE INDEX		CUM.	
CUSTOMER		PTT	
Pressure Operate		Pressure Indicator	
Temperature Operate		Temperature Indicator	

Remark	

ในการพิมพ์หรือเรียงพิมพ์นั้นต้องมาจากคุณภาพ ความปลอดภัย อาชีวอนามัย และ

[illegible]

STANDARD FORM GTP-60 REV'ed

[illegible]

ECONOMY FORM (FM-GTP-60) REV 16

VMS-GTP-60

ภาคผนวก ข-8

เอกสารกรมธรรม์ประกันภัย

ระหว่างวันที่ 1 กันยายน 2566 ถึงวันที่ 31 ธันวาคม 2567

และระหว่างวันที่ 1 กันยายน 2565 ถึงวันที่ 31 สิงหาคม 2566

สำนักงานใหญ่ (กรุงเทพ)
118 ถนน 3 มิติ, ชั้น 3 อาคาร 1188
Bangkok, Thailand 10110
โทรศัพท์: 02-2522 2200
โทรสาร: 02-2522 2201
เว็บไซต์: www.dhipaya.co.th



บริษัท ทิพยประกันภัย จำกัด (มหาชน)
DHIPIYA INSURANCE PUBLIC COMPANY LIMITED

HEAD OFFICE ADDRESS :-
118/88 Moo 3 Road, Chiang Mai,
Bangkok, Thailand 10110
TEL: 1188 0 2522 2200
FAX: 0 2522 2201
www.dhipaya.co.th

เอกสารแนบท้ายนี้เป็นส่วนหนึ่งของกรมธรรม์โดยที่
ATTACHING TO AND FORMING A PART OF THE POLICY NO.

[PP]

เป็นที่ตกลงและเข้าใจกันว่า ถ้าข้อความใดในเอกสารแนบท้ายนี้ขัดแย้งกับข้อความที่ปรากฏในกรมธรรม์ประกันภัยนี้ ให้ถือข้อความที่ปรากฏในเอกสารแนบท้ายนี้บังคับ
Notwithstanding anything contained in this policy to the contrary, it is hereby noted and agreed that the following stipulations prevail :-

แบบ พส. 1.68

เอกสารแนบท้ายนี้เกี่ยวข้องกับข้อมูลอิเล็กทรอนิกส์ (Electronic Data and Internet Endorsement)

เอกสารแนบท้ายนี้ ให้ถือเป็นส่วนหนึ่งของกรมธรรม์ประกันภัยฉบับนี้
เป็นที่ตกลงกันว่า ถ้าข้อความใดในเอกสารแนบท้ายนี้ขัดแย้งกับข้อความที่ปรากฏในกรมธรรม์ประกันภัยนี้ ให้
ใช้ข้อความที่ปรากฏในเอกสารแนบท้ายนี้บังคับ
วิธีที่จะไม่ขัดแย้งกันระหว่างข้อความที่ปรากฏในเอกสารแนบท้ายนี้กับความเสียหาย หรือความเสียหายต่อสิ่งอื่น อันเป็น
ผลโดยตรงหรือโดยอ้อมซึ่งเกิดจาก :

1. การใช้งาน หรือการใช้งานของระบบคอมพิวเตอร์ (system) หรือระบบในแบบเดียวกัน หรือ
เครือข่ายภายใน (system) หรือเครือข่ายส่วนหัวหรือเครือข่ายในแบบเดียวกัน
2. ความเสียหาย การถูกทำลาย ความผิดพลาด การถูกขโมย หรือความเสียหาย หรือความเสียหายต่อสิ่งอื่น ของข้อมูลคอมพิวเตอร์
3. หรือมูลค่าของข้อมูลคอมพิวเตอร์ หรือมูลค่าของข้อมูลคอมพิวเตอร์ หรือมูลค่าของข้อมูลคอมพิวเตอร์ หรือมูลค่าของข้อมูลคอมพิวเตอร์

เอกสารแนบท้ายนี้ให้ถือเป็นส่วนหนึ่งของกรมธรรม์ประกันภัยฉบับนี้
เอกสารแนบท้ายนี้ให้ถือเป็นส่วนหนึ่งของกรมธรรม์ประกันภัยฉบับนี้
เอกสารแนบท้ายนี้ให้ถือเป็นส่วนหนึ่งของกรมธรรม์ประกันภัยฉบับนี้
เอกสารแนบท้ายนี้ให้ถือเป็นส่วนหนึ่งของกรมธรรม์ประกันภัยฉบับนี้

นอกจากนี้ให้ถือข้อความอื่น, ความคุ้มครอง, ข้อยกเว้นและสภาวะอื่นใดโดยที่กรมธรรม์ประกันภัยนี้
Subject otherwise to all other terms, conditions, exclusions and extensions in this policy.

สำนักงานใหญ่ (กรุงเทพ)
118 ถนน 3 มิติ, ชั้น 3 อาคาร 1188
Bangkok, Thailand 10110
โทรศัพท์: 02-2522 2200
โทรสาร: 02-2522 2201
เว็บไซต์: www.dhipaya.co.th



บริษัท ทิพยประกันภัย จำกัด (มหาชน)
DHIPIYA INSURANCE PUBLIC COMPANY LIMITED

HEAD OFFICE ADDRESS :-
118/88 Moo 3 Road, Chiang Mai,
Bangkok, Thailand 10110
TEL: 1188 0 2522 2200
FAX: 0 2522 2201
www.dhipaya.co.th

เอกสารแนบท้ายนี้เป็นส่วนหนึ่งของกรมธรรม์โดยที่
ATTACHING TO AND FORMING A PART OF THE POLICY NO.

[PP]

เป็นที่ตกลงและเข้าใจกันว่า ถ้าข้อความใดในเอกสารแนบท้ายนี้ขัดแย้งกับข้อความที่ปรากฏในกรมธรรม์ประกันภัยนี้ ให้ถือข้อความที่ปรากฏในเอกสารแนบท้ายนี้บังคับ
Notwithstanding anything contained in this policy to the contrary, it is hereby noted and agreed that the following stipulations prevail :-

Jurisdiction Clause

It is agreed that the indemnity provided herein shall apply only to judgement that are delivered by or
obtained from a court of Thailand. Furthermore the indemnity shall not apply to a judgement or order
obtained in Thailand for the enforcement of a judgement obtained elsewhere.

PL/008 - 1,180

นอกจากนี้ให้ถือข้อความอื่น, ความคุ้มครอง, ข้อยกเว้นและสภาวะอื่นใดโดยที่กรมธรรม์ประกันภัยนี้
Subject otherwise to all other terms, conditions, exclusions and extensions in this policy.



บริษัท ทิพยประกันภัย จำกัด (มหาชน)
DHIPAYA INSURANCE PUBLIC COMPANY LIMITED

เอกสารแนบท้ายนี้เป็นส่วนหนึ่งของกรมสรรพ
ATTACHING TO AND FORMING A PART OF THE POLICY NO.

[3d]

[illegible]

100% 0.001

เอกสารแนบท้าย ๖ ควบคุมข้อจำกัดและข้อยกเว้นเกี่ยวกับมาตรการจำกัดการ

เอกสารแนบท้ายนี้ให้ถือเป็นส่วนหนึ่งของกรมธรรม์ประกันภัยฉบับนี้

เป็นที่ลางว่า หากข้อความเป็นเอกสรแบบที่นี้ผิดหรือแย้งกับความรู้ที่ปรากฏในกรมธรรม์ประกันชีวิตสักเท่าไร

การบรรเทาประณามนั้น ไม่ได้มุ่งการแก้แค้นอีกต่อไป โหมกเทศแห่งเอสโประ โยธาโคต ตมกมบรรณมีระบ่กับอีก หกภาค

ทั้งนี้ ข้อตกลงฯ ให้ออกรเบบท้ายนี้บังงอญ่าได้นักกับช้อยกัฒ เ่งนไปพรไปละช้อยกัฒ ในกรมมรณ
ปะกะกับอชกัฒนี้ ส่วนที่ไปคักรบักัง เ่งนเป่ง หรือเพิ่มเติมโดยอกรเบบท้ายนี้

[illegible]

นอกจากนี้เพื่อติดตามเงื่อนไข, ความคุ้มครอง, ข้อยกเว้นและสัถกษณอื่นโดยายได้กรมธรรม์นี้ Subject otherwise to all other terms, conditions, exclusions and extensions in this policy.



บริษัท ไทยประกันภัย จำกัด (มหาชน)
THAI PAYA INSURANCE PUBLIC COMPANY LIMITED

เอกสารแนบท้ายนี้เป็นส่วนหนึ่งของกรมเลขที่
ATTACHING TO AND FORMING A PART OF THE POLICY NO.

[pp]

[illegible]

แบบ ๐.๑./ทส. 1.69

เอกสารแนบท้ายข้อยกเว้นภัยสงครามและการก่อการร้าย
(War and Terrorism Exclusion)

ถ้าข้อความได้ออกการเห็นด้วยกับข้อความที่ว่ากฎในภพธรรมประจักษ์กันหรือลึกลับยิ่งใด ไปหนึ่ง
บทกลอนที่ว่า ภพธรรมประจักษ์กันนี้ไม่มีความหมายเลย ความเสียหาย หรืออะไรใช้ใดๆ ก็ตามไปจะเป็นสาเหตุโดยตรง
หรือโดยอ้อม เป็นผลมาจากพระทัยที่เปลี่ยนจากการคิดถึงไป ไม่ใช่เกิดจากสภาพหรือเหตุการณ์ที่ส่งผลกระทบ
อย่างต่อเนื่อง หรือมีตัวเหตุการณ์เป็นไปอย่างไรใช้ว่ามีความสูญเสียขึ้น

(4) สงคราม การยกทัพ การกระทำของศัตรูแห่งชาติ การกระทำอันเป็นปฏิปักษ์หรือการปฏิบัติที่รุนแรง
ที่ไม่ใช่การปะทะทางกาย (ไม่ก่อตัว) สงครามกลางเมือง การก่อกวน การก่อจลาจลของประเทศประชาธิปไตย
ต่อต้านรัฐบาล การละเมิดกฎหมาย การปฏิบัติอันเป็นการปกครองโดยทหาร

[illegible]

เอกสารแนบท้ายนี้ไม่ได้ทางจรรยาบรรณ ความเสียหาย ค่าใช้จ่ายใดๆ ไม่ว่าจะเป็นสาเหตุใดก็ตามหรือโดย
อ้อม เป็นผลมาจาก หรือ มีส่วนเกี่ยวเนื่องกับกระบวนการใดๆ ที่องค์กรทำขึ้นเพื่อควบคุม ป้องกัน ไม่ให้ระบุแบบใด
ซึ่งเกี่ยวข้องกับเหตุการณ์ในข้อ 1 และ ข้อ 2 ข้างต้น

ในการใช้สำหรับส่งผ่านข้อความวันเมื่อสามารถนำมาใช้กับจุดได้! ให้ถือว่าส่วนที่เหลือยังคงมีผลบังคับ

นอกจากนี้เพื่อติดตามแนวโน้ม ความคุ้มค่าของ ข้อยกเว้นและสภาวะบังคับโดยได้รับการรับรองนั้น
subject otherwise to all other terms conditions, exclusions and extensions in this policy.

สำนักงานใหญ่/Head Office
111 ถนน 3 มิติ, เชียงใหม่
เชียงใหม่ 50200
โทรศัพท์ โทร. 052 252 280
โทรสาร โทร. 052 252 280
เว็บไซต์ www.dhipaya.co.th



บริษัท ทิพยประกันภัย จำกัด (มหาชน)
DHIPAYA INSURANCE PUBLIC COMPANY LIMITED

HEAD OFFICE ADDRESS :-
111 Rama 3 Road, Chiang Mai,
Thailand, 50200
TEL: 052 252 280
FAX: 052 252 280
www.dhipaya.co.th

เอกสารแนบท้ายนี้เป็นส่วนหนึ่งของกรมธรรม์
ATTACHING TO AND FORMING A PART OF THE POLICY NO.

[PP]

เป็นที่ยอมรับกันโดยทั่วไปว่า ข้อความในเอกสารแนบท้ายนี้มีความสำคัญต่อความเข้าใจในกรมธรรม์ประกันภัยนี้ เพื่อข้อความเหล่านี้ปรากฏในเอกสารแนบท้ายนี้
Notwithstanding anything contained in the policy to the contrary, it is hereby noted and agreed that the following stipulations prevail :-

Nuclear Energy Risks Exclusion Clause (Reinsurance) (1994) (Worldwide Excluding U.S.A. and Canada)

This agreement shall exclude Nuclear Energy Risks whether such risks are written directly and/or by way of reinsurance and/or via Pools and/or Associations.

For all purposes of this agreement Nuclear Energy Risks shall mean all first party and/or third party insurances or reinsurances (other than Workers' Compensation and Employers' Liability) in respect of:

- I All Property, on the site of a nuclear power station.
Nuclear Reactors, reactor buildings and plant and equipment therein on any site other than a nuclear power station.
- II All Property, on any site (including but not limited to the sites referred to in I above) used or having been used for:
 - (a) The generation of nuclear energy; or
 - (b) The Production, Use or Storage of Nuclear Material.
- III Any other Property eligible for insurance by the relevant local Nuclear Insurance Pool and/or Association but only to the extent of the requirements of that local Pool and/or Association.
- IV The supply of goods and services to any of the sites, described in I to III above, unless such insurances or reinsurances shall exclude the perils of irradiation and contamination by Nuclear Material.
Except as undernoted, Nuclear Energy Risks shall not include:
 - (i) Any insurance or reinsurance in respect of the construction or erection or installation or replacement or repair or maintenance or decommissioning of Property as described in I to III above (including contractors' plant and equipment);
 - (ii) Any Machinery Breakdown or other Engineering insurance or reinsurance not coming within the scope of (i) above.

Provided always that such insurance or reinsurance shall exclude the perils of irradiation and contamination by Nuclear Material.

However, the above exemption shall not extend to:-

1. The provision of any insurance or reinsurance whatsoever in respect of:
 - (a) Nuclear Material;
 - (b) Any Property in the High Radioactivity Zone or Area of any Nuclear Installation as from the introduction of Nuclear Material or - for reactor installations - as from fuel loading or first critically where so agreed with the relevant local Nuclear Insurance Pool and/or Association.
 2. The provision of any insurance or reinsurance for the undernoted perils:
 - Fire, lightning, explosion;
 - Earthquake;
 - Aircraft and other aerial devices or articles dropped therefrom;
 - Irradiation and radioactive contamination;
 - Any other peril insured by the relevant local Nuclear Insurance Pool and/or Association;
- in respect of any other Property not specified in 1 above which directly involves the Production, Use or Storage of Nuclear Material as from the introduction of Nuclear Material into such Property.

นอกจากนี้ ภัยอื่นนอกเหนือไป, ความคุ้มครอง, ข้อยกเว้นและลักษณะอื่นใดภายใต้กรมธรรม์นี้
Subject otherwise to all other terms, conditions, exclusions and extensions in this policy.

สำนักงานใหญ่/Head Office
111 ถนน 3 มิติ, เชียงใหม่
เชียงใหม่ 50200
โทรศัพท์ โทร. 052 252 280
โทรสาร โทร. 052 252 280
เว็บไซต์ www.dhipaya.co.th



บริษัท ทิพยประกันภัย จำกัด (มหาชน)
DHIPAYA INSURANCE PUBLIC COMPANY LIMITED

HEAD OFFICE ADDRESS :-
111 Rama 3 Road, Chiang Mai,
Thailand, 50200
TEL: 052 252 280
FAX: 052 252 280
www.dhipaya.co.th

เอกสารแนบท้ายนี้เป็นส่วนหนึ่งของกรมธรรม์
ATTACHING TO AND FORMING A PART OF THE POLICY NO.

[PP]

เป็นที่ยอมรับกันโดยทั่วไปว่า ข้อความในเอกสารแนบท้ายนี้มีความสำคัญต่อความเข้าใจในกรมธรรม์ประกันภัยนี้ เพื่อข้อความเหล่านี้ปรากฏในเอกสารแนบท้ายนี้
Notwithstanding anything contained in the policy to the contrary, it is hereby noted and agreed that the following stipulations prevail :-

Definitions

"Nuclear Material" means:

- (i) Nuclear fuel, other than natural uranium and depleted uranium, capable of producing energy by a self-sustaining chain process of nuclear fission outside a Nuclear Reactor, either alone or in combination with some other material; and
- (ii) Radioactive Products or Waste.

"Radioactive Products or Waste" means any radioactive material produced in, or any material made radioactive by exposure to the radiation incidental to the production or utilisation of nuclear fuel, but does not include radioisotopes which have reached the final stage of fabrication so as to be usable for any scientific, medical, agricultural, commercial or industrial purpose.

"Nuclear Installation" means:

- (i) Any Nuclear Reactor;
- (ii) Any factory using nuclear fuel for the production of Nuclear Material, or any factory for the processing of Nuclear Material, including any factory for the reprocessing of irradiated nuclear fuel; and
- (iii) Any facility where Nuclear Material is stored, other than storage incidental to the carriage of such material

"Nuclear Reactor" means any structure containing nuclear fuel in such an arrangement that a self-sustaining chain process of nuclear fission can occur therein without an additional source of neutrons.

"Production, Use or Storage of Nuclear Material" means the production, manufacture, enrichment, conditioning, processing, reprocessing, use, storage, handling and disposal of Nuclear Material.

"Property" shall mean all land, buildings, structures, plant, equipment, vehicles, contents (including but not limited to liquids and gases) and all materials of whatever description whether fixed or not.

"High Radioactivity Zone or Area" means:

- (i) For nuclear power stations and Nuclear Reactors, the vessel or structure which immediately contains the core (including its supports and shrouding) and all the contents thereof, the fuel elements, the control rods and the irradiated fuel store; and
- (ii) For non-reactor Nuclear Installations, any area where the level of radioactivity requires the provision of a biological shield.

10/3/94
NMA1975(i)

นอกจากนี้ ภัยอื่นนอกเหนือไป, ความคุ้มครอง, ข้อยกเว้นและลักษณะอื่นใดภายใต้กรมธรรม์นี้
Subject otherwise to all other terms, conditions, exclusions and extensions in this policy.

HEAD OFFICE ADDRESS -
115 Nam 7 Street, Chung Hwa,
Vietnam, Bangkok 1020
TEL: 06 4322 228
FAX: 020 200
USA: 015
and dhipaya.co.th

บริษัท ทิพย์ประกันภัย จำกัด (มหาชน)
DHIPIYA INSURANCE PUBLIC COMPANY LIMITED



สำนักงานใหญ่
115 ถนนนาม 7 แขวง
ต.คลองเตย เขต คลองเตย
กรุงเทพฯ 10200
โทรศัพท์ 06 4322 228
โทรสาร 020 200
เว็บไซต์ dhipiya.co.th

เอกสารแนบท้ายนี้เป็นส่วนหนึ่งของกรมธรรม์เลขที่ [REDACTED]
ATTACHING TO AND FORMING A PART OF THE POLICY NO. [REDACTED]

[PP]
เมื่อทั้งสองฝ่ายได้ใช้เอกสารแนบท้ายนี้แล้วทั้งสองฝ่ายได้ตกลงที่จะปฏิบัติตามเงื่อนไขที่ปรากฏในเอกสารแนบท้ายนี้ โดยที่ทั้งสองฝ่ายได้ตกลงที่จะปฏิบัติตามเงื่อนไขที่ปรากฏในเอกสารแนบท้ายนี้ โดยที่ทั้งสองฝ่ายได้ตกลงที่จะปฏิบัติตามเงื่อนไขที่ปรากฏในเอกสารแนบท้ายนี้

Seepage and Pollution Exclusion Clause:

This Contract does not cover any liability for:

- (1) personal injury or bodily injury or loss of, damage to, or loss of use of property directly or indirectly caused by seepage, pollution or contamination, provided always that this paragraph (1) shall not apply to liability for personal injury or bodily injury or loss of or physical damage to or destruction of tangible property, or loss of use of such property damaged or destroyed, where such seepage, pollution or contamination is caused by a sudden, unintended and unexpected happening during the period of this Contract.
- (2) the cost of removing, nullifying or cleaning-up seepage, polluting or contaminating substances unless the seepage, pollution or contamination is caused by a sudden, unintended and unexpected happening during the period of this Contract.
- (3) fines, penalties, punitive or exemplary damages.

This clause shall not extend this Contract to cover any liability which would not have been covered under this Contract had this clause not been included.

(IAR/00 - 2.250)

นอกจากนี้ยังยึดถือตามเงื่อนไข, ความคุ้มครอง, ข้อยกเว้นและสภาวะที่อื่นใดภายใต้กรมธรรม์ฉบับนี้.
Subject otherwise to all other terms, conditions, exclusions and extensions in this policy.



บริษัท ทิพยประกันภัย จำกัด (มหาชน)
DHPAYA INSURANCE PUBLIC COMPANY LIMITED

เอกสารแนบท้ายนี้เป็นส่วนหนึ่งของกรมธรรม์
ATTACHING TO AND FORMING A PART OF THE POLICY NO.

PP

นี่คือเอกสารแนบท้าย (ถ้ามี) ที่แนบมาพร้อมกับกรมธรรม์ประกันภัย ซึ่งมีความสำคัญอย่างยิ่งในการคุ้มครองผลประโยชน์ของท่านในการประกันภัยนี้ โปรดอ่านเอกสารแนบท้ายนี้ให้ละเอียดก่อนการประกันภัยนี้ เพื่อให้ท่านสามารถเข้าใจถึงขอบเขตการคุ้มครองและเงื่อนไขการประกันภัยนี้ได้อย่างถูกต้อง

Nuclear Energy Risks Exclusion Clause (Reinsurance) (1994) (Worldwide Excluding U.S.A. and Canada)

This agreement shall exclude Nuclear Energy Risks whether such risks are written directly and/or by way of reinsurance and/or via Pools and/or Associations.

For all purposes of this agreement Nuclear Energy Risks shall mean all first party and/or third party insurances or reinsurances (other than Workers' Compensation and Employers' Liability) in respect of:

- I All Property, on the site of a nuclear power station.
Nuclear Reactors, reactor buildings and plant and equipment therein on any site other than a nuclear power station.
- II All Property, on any site (including but not limited to the sites referred to in I above) used or having been used for:
 - (a) The generation of nuclear energy; or
 - (b) The Production, Use or Storage of Nuclear Material.
- III Any other Property eligible for insurance by the relevant local Nuclear Insurance Pool and/or Association but only to the extent of the requirements of that local Pool and/or Association.
- IV The supply of goods and services to any of the sites, described in I to III above, unless such insurances or reinsurances shall exclude the perils of irradiation and contamination by Nuclear Material.
Except as underlined, Nuclear Energy Risks shall not include:
 - (i) Any insurance or reinsurance in respect of the construction or erection or installation or replacement or repair or maintenance or decommissioning of Property as described in I to III above (including contractors' plant and equipment);
 - (ii) Any Machinery Breakdown or other Engineering insurance or reinsurance not coming within the scope of (i) above.

Provided always that such insurance or reinsurance shall exclude the perils or irradiation and contamination by Nuclear Material.

- However, the above exemption shall not extend to:-
1. The provision of any insurance or reinsurance whatsoever in respect of:
 - (a) Nuclear Material;
 - (b) Any Property in the High Radioactivity Zone or Area of any Nuclear Installation as from the introduction of Nuclear Material or - for reactor installations - as from fuel loading or first critically where so agreed with the relevant local Nuclear Insurance Pool and/or Association.
 2. The provision of any insurance or reinsurance for the underlined perils:
 - Fire, lightning, explosion;
 - Earthquake;
 - Aircraft and other aerial devices or articles dropped therefrom;
 - Irradiation and radioactive contamination;
 - Any other peril insured by the relevant local Nuclear Insurance Pool and/or Association;
- in respect of any other Property not specified in 1 above which directly involves the Production, Use or Storage of Nuclear Material as from the introduction of Nuclear Material into such Property.

นอกจากนี้ให้ถือตามเงื่อนไข, ความคุ้มครอง, ข้อยกเว้นและสภาวะบังคับโดยกรมธรรม์นี้
Subject otherwise to all other terms, conditions, exclusions and extensions in this policy.



บริษัท ทิพยประกันภัย จำกัด (มหาชน)
DHPAYA INSURANCE PUBLIC COMPANY LIMITED

เอกสารแนบท้ายนี้เป็นส่วนหนึ่งของกรมธรรม์
ATTACHING TO AND FORMING A PART OF THE POLICY NO.

PP

นี่คือเอกสารแนบท้าย (ถ้ามี) ที่แนบมาพร้อมกับกรมธรรม์ประกันภัย ซึ่งมีความสำคัญอย่างยิ่งในการคุ้มครองผลประโยชน์ของท่านในการประกันภัยนี้ โปรดอ่านเอกสารแนบท้ายนี้ให้ละเอียดก่อนการประกันภัยนี้ เพื่อให้ท่านสามารถเข้าใจถึงขอบเขตการคุ้มครองและเงื่อนไขการประกันภัยนี้ได้อย่างถูกต้อง

Definitions

"Nuclear Material" means:

- (i) Nuclear fuel, other than natural uranium and depleted uranium, capable of producing energy by a self-sustaining chain process of nuclear fission outside a Nuclear Reactor, either alone or in combination with some other material; and
- (ii) Radioactive Products or Waste.

"Radioactive Products or Waste" means any radioactive material produced in, or any material made radioactive by exposure to the radiation incidental to the production or utilisation of nuclear fuel, but does not include radioisotopes which have reached the final stage of fabrication so as to be usable for any scientific, medical, agricultural, commercial or industrial purpose.

"Nuclear Installation" means:

- (i) Any Nuclear Reactor;
- (ii) Any factory using nuclear fuel for the production of Nuclear Material, or any factory for the processing of Nuclear Material, including any factory for the reprocessing of irradiated nuclear fuel; and
- (iii) Any facility where Nuclear Material is stored, other than storage incidental to the carriage of such material

"Nuclear Reactor" means any structure containing nuclear fuel in such an arrangement that a self-sustaining chain process of nuclear fission can occur therein without an additional source of neutrons.

"Production, Use or Storage of Nuclear Material" means the production, manufacture, enrichment, conditioning, processing, reprocessing, use, storage, handling and disposal of Nuclear Material

"Property" shall mean all land, buildings, structures, plant, equipment, vehicles, contents (including but not limited to liquids and gases) and all materials of whatever description whether fixed or not.

"High Radioactivity Zone or Area" means:

- (i) For nuclear power stations and Nuclear Reactors, the vessel or structure which immediately contains the core (including its supports and shrouding) and all the contents thereof, the fuel elements, the control rods and the irradiated fuel store; and
- (ii) For non-reactor Nuclear Installations, any area where the level of radioactivity requires the provision of a biological shield.

10/3/94
NMA1975(a)

นอกจากนี้ให้ถือตามเงื่อนไข, ความคุ้มครอง, ข้อยกเว้นและสภาวะบังคับโดยกรมธรรม์นี้
Subject otherwise to all other terms, conditions, exclusions and extensions in this policy.

สำนักงานใหญ่ (กรุงเทพ)
111 ถนนสาทร 1, แขวงสาทร, เขตสาทร
กรุงเทพมหานคร 10110
โทรศัพท์: (02) 6222 2222
โทรสาร: (02) 6222 2222
แฟกซ์: (02) 6222 2222
เว็บไซต์: www.dhi.com.th



บริษัท ทิพยประกันภัย จำกัด (มหาชน)
DHI PAVA INSURANCE PUBLIC COMPANY LIMITED

HEAD OFFICE ADDRESS :-
111/1 Rama 2 Road, Chong Nonsi,
Yaekwan, Bangkok 10110
TEL: (78) 6 222 2222
FAX: 0 222 2222
DHI 111
dhi@111.co.th

เอกสารแนบท้ายนี้เป็นส่วนหนึ่งของกรมธรรม์และที่
ATTACHING TO AND FORMING A PART OF THE POLICY NO. [REDACTED]

[PP]

ข้าพเจ้าขอแจ้งให้ทราบว่า ข้าพเจ้าได้อ่านและเข้าใจเงื่อนไขของกรมธรรม์ฉบับนี้แล้ว และข้าพเจ้าได้อธิบายความหมายที่ปรากฏในเอกสารแนบท้ายนี้ ให้ด้วยข้อความตามที่ปรากฏในเอกสารแนบท้ายนี้แล้ว
Notwithstanding anything contained in the policy in the contrary, it is hereby noted and agreed that the following specification provide :-

Seepage and Pollution Exclusion Clause:

This Contract does not cover any liability for:

- (1) personal injury or bodily injury or loss of, damage to, or loss of use of property directly or indirectly caused by seepage, pollution or contamination, provided always that this paragraph (1) shall not apply to liability for personal injury or bodily injury or loss of or physical damage to or destruction of tangible property, or loss of use of such property damaged or destroyed, where such seepage, pollution or contamination is caused by a sudden, unintended and unexpected happening during the period of this Contract.
- (2) the cost of removing, nullifying or cleaning-up seepage, polluting or contaminating substances unless the seepage, pollution or contamination is caused by a sudden, unintended and unexpected happening during the period of this Contract.
- (3) fines, penalties, punitive or exemplary damages.

This clause shall not extend this Contract to cover any liability which would not have been covered under this Contract had this clause not been included.

(IAR/100 - 2,250)

เอกสารแนบท้ายนี้เป็นส่วนหนึ่งของกรมธรรม์และที่
Subject otherwise to all other terms, conditions, exclusions and extensions in this policy.

ภาคผนวก ข-9

เอกสารนำส่งรายงานผลการปฏิบัติตามมาตรการฯ

ฉบับประจำเดือนมกราคม-มิถุนายน พ.ศ. 2566



บริษัท บี.กริม บีโอพี เพาเวอร์ จำกัด
B.GRIMM BIP POWER 1 LIMITED
อาคาร เชมเบอร์ลิน บีลด์ 88 ถนนสุขุมวิท
แคว้นวัฒนา เขตวัฒนา กรุงเทพฯ 10249
Dr Gerhard Link Building, 88 Kungthaprasanna Road,
Huamark, Bangkok, Bangkok 10240
Tel. +66 (0) 2710 3400, Fax +66 (0) 2379 4245

ที่ บพท. 025/2566

24 กรกฎาคม 2566

เรื่อง ขอนำสำรายนผลการปฏิบัติงานตามมาตรการที่กำหนดไว้ในรายงานการวิเคราะห์ผลกระทบสิ่งแวดล้อมโครงการ
โรงไฟฟ้าพลังความร้อนร่วมบางกะดี ของบริษัท บี.กริม บีโอพี เพาเวอร์ 1 จำกัด ระยะดำเนินการ ฉบับประจำเดือน
มกราคม-มิถุนายน 2566

เรียน เลขธิการสำนักงานคณะกรรมการกำกับกิจการพลังงาน

สิ่งที่ส่งมาด้วย 1. รายงานผลการปฏิบัติงานตามมาตรการที่กำหนดไว้ในรายงานการวิเคราะห์ผลกระทบสิ่งแวดล้อม
ระยะดำเนินการ ฉบับประจำเดือนมกราคม-มิถุนายน 2566 จำนวน 3 เล่ม
2. แผนแม่เหล็กบันทึกข้อมูล จำนวน 3 แผ่น

ตามที่ โครงการโรงไฟฟ้าพลังความร้อนร่วมบางกะดี ของบริษัท บี.กริม บีโอพี เพาเวอร์ 1 จำกัด ตั้งอยู่ใน
สวนอุตสาหกรรมบางกะดี ตำบลบางกะดี อำเภอเมืองปทุมธานี จังหวัดปทุมธานี โดยอนุญาตประกอบกิจการพลังงาน เลขที่
กพท. 01-1(2)/57-170 และได้รับความเห็นชอบในรายงานการวิเคราะห์ผลกระทบสิ่งแวดล้อม ซึ่งต้องจัดทำรายงานผลการ
ปฏิบัติงานตามมาตรการที่กำหนดไว้ในรายงานการวิเคราะห์ผลกระทบสิ่งแวดล้อม เสนอต่อหน่วยงานที่เกี่ยวข้องทราบเป็น
ประจำทุก 6 เดือน นั้น

บริษัทฯ ดำเนินการจัดทำรายงานผลการปฏิบัติงานตามมาตรการที่กำหนดไว้ในรายงานการวิเคราะห์
ผลกระทบสิ่งแวดล้อม ฉบับประจำเดือนมกราคม-มิถุนายน 2566 แล้วเสร็จ จึงขอส่งรายงานดังกล่าว ให้สำนักงาน
คณะกรรมการกำกับกิจการพลังงานพิจารณา รายละเอียดตามสิ่งที่ส่งมาด้วย 1 และ 2

จึงเรียนมาเพื่อโปรดพิจารณา

ขอแสดงความนับถือ

ผู้จัดการฝ่ายขายมีความปลอดภัย และสิ่งแวดล้อม

ฝ่ายควบคุมปฏิบัติการ - การจัดการสิ่งแวดล้อม
ผู้ประสานงานโครงการ



บริษัท บี.กริม บีโอพี เพาเวอร์ จำกัด
B.GRIMM BIP POWER 1 LIMITED
อาคาร เชมเบอร์ลิน บีลด์ 88 ถนนสุขุมวิท
แคว้นวัฒนา เขตวัฒนา กรุงเทพฯ 10249
Dr Gerhard Link Building, 88 Kungthaprasanna Road,
Huamark, Bangkok, Bangkok 10240
Tel. +66 (0) 2710 3400, Fax +66 (0) 2379 4245

ที่ บพท. 026_2/2566

24 กรกฎาคม 2566

เรื่อง ขอนำสำรายนผลการปฏิบัติงานตามมาตรการที่กำหนดไว้ในรายงานการวิเคราะห์ผลกระทบสิ่งแวดล้อม
โครงการท่อส่งก๊าซธรรมชาติไปยังโรงไฟฟ้าก๊าซธรรมชาติบางกะดี ของบริษัท บี.กริม บีโอพี เพาเวอร์ 1 จำกัด
ระยะดำเนินการ ฉบับประจำเดือนมกราคม-มิถุนายน 2566

เรียน อธิบดีกรมโรงงานอุตสาหกรรม

สิ่งที่ส่งมาด้วย 1. รายงานผลการปฏิบัติงานตามมาตรการที่กำหนดไว้ในรายงานการวิเคราะห์ผลกระทบสิ่งแวดล้อม
ระยะดำเนินการ ฉบับประจำเดือนมกราคม-มิถุนายน 2566 จำนวน 1 เล่ม
2. แผนแม่เหล็กบันทึกข้อมูล จำนวน 1 แผ่น

ตามที่ โครงการท่อส่งก๊าซธรรมชาติไปยังโรงไฟฟ้าก๊าซธรรมชาติบางกะดี ของบริษัท บี.กริม บีโอพี
เพาเวอร์ 1 จำกัด โดยอนุญาตส่งก๊าซธรรมชาติทางท่อผ่านระบบส่งก๊าซธรรมชาติ เลขที่ กพท. 01-6/56-019 และ
ได้รับความเห็นชอบในรายงานการวิเคราะห์ผลกระทบสิ่งแวดล้อม ซึ่งต้องจัดทำรายงานผลการปฏิบัติงานตามมาตรการที่
กำหนดไว้ในรายงานการวิเคราะห์ผลกระทบสิ่งแวดล้อม เสนอต่อหน่วยงานที่เกี่ยวข้องทราบเป็นประจำทุก 6 เดือน นั้น

บริษัทฯ ดำเนินการจัดทำรายงานผลการปฏิบัติงานตามมาตรการที่กำหนดไว้ในรายงานการวิเคราะห์
ผลกระทบสิ่งแวดล้อม ฉบับประจำเดือนมกราคม-มิถุนายน 2566 แล้วเสร็จ จึงขอส่งรายงานดังกล่าวให้กรมโรงงาน
อุตสาหกรรม รายละเอียดตามสิ่งที่ส่งมาด้วย 1 และ 2

จึงเรียนมาเพื่อโปรดพิจารณา

ขอแสดงความนับถือ

ผู้จัดการฝ่ายขายมีความปลอดภัย และสิ่งแวดล้อม

ฝ่ายควบคุมปฏิบัติการ - การจัดการสิ่งแวดล้อม
ผู้ประสานงานโครงการ



บริษัท บี.กริม บิโอฟี เพาเวอร์ 1 จำกัด
B.GRIMM BIP POWER 1 LIMITED
อาคาร ดนเคอร์รี่ ชั้น 88 ถนนสุขุมวิท
แขวงวัฒนา เขตปทุมธานี กรุงเทพฯ 10240
Dr.Gorham Link Building, 88 Kungthaprasanna Road,
Huamark, Bangkok, 10240
Tel. +66 (0) 2710 3400, Fax. +66 (0) 2379 4245

ที่ บพพ. 026_3/2566

24 กรกฎาคม 2566

เรื่อง ขอนำส่งรายงานผลการปฏิบัติตามมาตรการที่กำหนดไว้ในรายงานการวิเคราะห์ผลกระทบสิ่งแวดล้อม
โครงการก่อสร้างก๊าซธรรมชาติไปยังโรงไฟฟ้าก๊าซธรรมชาติบางกะดี ของบริษัท บี.กริม บิโอฟี เพาเวอร์ 1 จำกัด
ระยะดำเนินการ ฉบับประจำเดือนกรกฎาคม-มิถุนายน 2566

เรียน นายกฤษณทัตม์ดับบัวใหม่

สิ่งที่ส่งมาด้วย 1. รายงานผลการปฏิบัติตามมาตรการที่กำหนดไว้ในรายงานการวิเคราะห์ผลกระทบสิ่งแวดล้อม
ระยะดำเนินการ ฉบับประจำเดือนกรกฎาคม-มิถุนายน 2566 จำนวน 1 แผ่น
2. แผ่นแม่เหล็กบันทึกข้อมูล จำนวน 1 แผ่น

ตามที่ โครงการก่อสร้างก๊าซธรรมชาติไปยังโรงไฟฟ้าก๊าซธรรมชาติบางกะดี ของบริษัท บี.กริม บิโอฟี เพาเวอร์ 1 จำกัด โดยอนุภาคของสิ่งก๊าซธรรมชาติทางท่อผ่านระบบส่งก๊าซธรรมชาติ เลขที่ กทพ 01-6/56-019 และ
ได้รับความเห็นชอบในรายงานการวิเคราะห์ผลกระทบสิ่งแวดล้อม ซึ่งต้องจัดทำรายงานผลการปฏิบัติตามมาตรการที่
กำหนดไว้ในรายงานการวิเคราะห์ผลกระทบสิ่งแวดล้อม เสนอต่อหน่วยงานที่เกี่ยวข้องทราบเป็นประจำปีทุก 6 เดือน นั้น

บริษัทฯ ดำเนินการจัดทำรายงานผลการปฏิบัติตามมาตรการที่กำหนดไว้ในรายงานการวิเคราะห์
ผลกระทบสิ่งแวดล้อม ฉบับประจำเดือนกรกฎาคม-มิถุนายน 2566 แล้วเสร็จ จึงขอส่งรายงานดังกล่าวให้เทศบาลเมือง
บางกะดีพิจารณา รายละเอียดตามสิ่งที่ส่งมาด้วย 1 และ 2

จึงเรียนมาเพื่อโปรดพิจารณา

ขอแสดงความนับถือ

ผู้จัดการฝ่ายอาวุโสนำความปลอดภัย และสิ่งแวดล้อม

ฝ่ายควบคุมปฏิบัติการ - การจัดการสิ่งแวดล้อม
ผู้ประสานงานโครงการ :



บริษัท บี.กริม บิโอฟี เพาเวอร์ 1 จำกัด
B.GRIMM BIP POWER 1 LIMITED
อาคาร ดนเคอร์รี่ ชั้น 88 ถนนสุขุมวิท
แขวงวัฒนา เขตปทุมธานี กรุงเทพฯ 10240
Dr.Gorham Link Building, 88 Kungthaprasanna Road,
Huamark, Bangkok, 10240
Tel. +66 (0) 2710 3400, Fax. +66 (0) 2379 4245

ที่ บพพ. 026_4/2566

24 กรกฎาคม 2566

เรื่อง ขอนำส่งรายงานผลการปฏิบัติตามมาตรการที่กำหนดไว้ในรายงานการวิเคราะห์ผลกระทบสิ่งแวดล้อม
โครงการก่อสร้างก๊าซธรรมชาติไปยังโรงไฟฟ้าก๊าซธรรมชาติบางกะดี ของบริษัท บี.กริม บิโอฟี เพาเวอร์ 1 จำกัด
ระยะดำเนินการ ฉบับประจำเดือนกรกฎาคม-มิถุนายน 2566

เรียน ผู้จัดการอาวุโส บริษัท สวนอุตสาหกรรมบางกะดี จำกัด

สิ่งที่ส่งมาด้วย 1. รายงานผลการปฏิบัติตามมาตรการที่กำหนดไว้ในรายงานการวิเคราะห์ผลกระทบสิ่งแวดล้อม
ระยะดำเนินการ ฉบับประจำเดือนกรกฎาคม-มิถุนายน 2566 จำนวน 1 แผ่น
2. แผ่นแม่เหล็กบันทึกข้อมูล จำนวน 1 แผ่น

ตามที่ โครงการก่อสร้างก๊าซธรรมชาติไปยังโรงไฟฟ้าก๊าซธรรมชาติบางกะดี ของบริษัท บี.กริม บิโอฟี เพาเวอร์ 1 จำกัด โดยอนุภาคของสิ่งก๊าซธรรมชาติทางท่อผ่านระบบส่งก๊าซธรรมชาติ เลขที่ กทพ 01-6/56-019 และ
ได้รับความเห็นชอบในรายงานการวิเคราะห์ผลกระทบสิ่งแวดล้อม ซึ่งต้องจัดทำรายงานผลการปฏิบัติตามมาตรการที่
กำหนดไว้ในรายงานการวิเคราะห์ผลกระทบสิ่งแวดล้อม เสนอต่อหน่วยงานที่เกี่ยวข้องทราบเป็นประจำปีทุก 6 เดือน นั้น

บริษัทฯ ดำเนินการจัดทำรายงานผลการปฏิบัติตามมาตรการที่กำหนดไว้ในรายงานการวิเคราะห์
ผลกระทบสิ่งแวดล้อม ฉบับประจำเดือนกรกฎาคม-มิถุนายน 2566 แล้วเสร็จ จึงขอส่งรายงานดังกล่าวให้บริษัท
สวนอุตสาหกรรมบางกะดี จำกัดพิจารณา รายละเอียดตามสิ่งที่ส่งมาด้วย 1 และ 2

จึงเรียนมาเพื่อโปรดพิจารณา

ขอแสดงความนับถือ

ผู้จัดการฝ่ายอาวุโสนำความปลอดภัย และสิ่งแวดล้อม

ฝ่ายควบคุมปฏิบัติการ - การจัดการสิ่งแวดล้อม
ผู้ประสานงานโครงการ :



บริษัท บี.กริม บีโอพี เพาเวอร์ 1 จำกัด
B.GRIMM BIP POWER 1 LIMITED
อาคาร ดนเฮอร์ลิ่ง บีดี 88 ถนนสุขุมวิท
แขวงวัฒนา เขตปทุมธานี กรุงเทพฯ 10240
Dr.Gehrad Link Building, 88 Kungsheeshe Road,
Hummuk, Bangkok, Bangkok 10240
Tel.-66 (0) 2710 3400, Fax.-66 (0) 2379 4245

ที่ บพพ. 026_5/2566

24 กรกฎาคม 2566

เรื่อง ขอนำส่งรายงานผลการปฏิบัติงานตามมาตรการที่กำหนดไว้ในรายงานการวิเคราะห์ผลกระทบสิ่งแวดล้อม
โครงการก่อสร้างก๊าซธรรมชาติไปป์ไลน์ไฟฟ้าก๊าซธรรมชาติบางกะปิ ของบริษัท บี.กริม บีโอพี เพาเวอร์ 1 จำกัด
ระยะดำเนินการ ฉบับประจำเดือนมกราคม-มิถุนายน 2566

เรียน อธิบดีกรมธุรกิจพลังงาน

สิ่งที่ส่งมาด้วย 1. รายงานผลการปฏิบัติงานตามมาตรการที่กำหนดไว้ในรายงานการวิเคราะห์ผลกระทบสิ่งแวดล้อม
ระยะดำเนินการ ฉบับประจำเดือนมกราคม-มิถุนายน 2566 จำนวน 1 แผ่น
2. แผนแม่บทที่บันทึกข้อมูล จำนวน 1 แผ่น

ตามที่ โครงการก่อสร้างก๊าซธรรมชาติไปป์ไลน์ไฟฟ้าก๊าซธรรมชาติบางกะปิ ของบริษัท บี.กริม บีโอพี
เพาเวอร์ 1 จำกัด ไปอนุญาตขนส่งก๊าซธรรมชาติทางท่อผ่านระบบส่งก๊าซธรรมชาติ เลขที่ กทพ 01-6/56-019 และ
ได้รับความเห็นชอบไปรายงานการวิเคราะห์ผลกระทบสิ่งแวดล้อม ซึ่งต้องจัดทำรายงานผลการปฏิบัติงานตามมาตรการที่
กำหนดไว้ในรายงานการวิเคราะห์ผลกระทบสิ่งแวดล้อม เสนอต่อหน่วยงานที่เกี่ยวข้องทราบเป็นประจำปีทุก 6 เดือน นั้น

บริษัทฯ ดำเนินการจัดทำรายงานผลการปฏิบัติงานตามมาตรการที่กำหนดไว้ในรายงานการวิเคราะห์
ผลกระทบสิ่งแวดล้อม ฉบับประจำเดือนมกราคม-มิถุนายน 2566 แล้วเสร็จ จึงขอส่งรายงานดังกล่าวให้กรมธุรกิจ
พลังงานพิจารณา รายละเอียดตามสิ่งที่ส่งมาด้วย 1 และ 2

จึงเรียนมาเพื่อโปรดพิจารณา

ขอแสดงความนับถือ

ผู้จัดการฝ่ายขายมีความปลอดภัย และสิ่งแวดล้อม

ฝ่ายควบคุมปฏิบัติการ - การจัดการสิ่งแวดล้อม

ผู้ประสานงานโครงการ :



บริษัท บี.กริม บีโอพี เพาเวอร์ 1 จำกัด
B.GRIMM BIP POWER 1 LIMITED
อาคาร ดนเฮอร์ลิ่ง บีดี 88 ถนนสุขุมวิท
แขวงวัฒนา เขตปทุมธานี กรุงเทพฯ 10240
Dr.Gehrad Link Building, 88 Kungsheeshe Road,
Hummuk, Bangkok, Bangkok 10240
Tel.-66 (0) 2710 3400, Fax.-66 (0) 2379 4245

ที่ บพพ. 026_6/2566

24 กรกฎาคม 2566

เรื่อง ขอนำส่งรายงานผลการปฏิบัติงานตามมาตรการที่กำหนดไว้ในรายงานการวิเคราะห์ผลกระทบสิ่งแวดล้อม
โครงการก่อสร้างก๊าซธรรมชาติไปป์ไลน์ไฟฟ้าก๊าซธรรมชาติบางกะปิ ของบริษัท บี.กริม บีโอพี เพาเวอร์ 1 จำกัด
ระยะดำเนินการ ฉบับประจำเดือนมกราคม-มิถุนายน 2566

เรียน ผู้จัดการส่วนคุณภาพ ความปลอดภัย อาชีวอนามัย และสิ่งแวดล้อมระบบท่อส่งก๊าซ ศูนย์ปฏิบัติการหลุม
บริษัท ปตท. จำกัด (มหาชน)

สิ่งที่ส่งมาด้วย 1. รายงานผลการปฏิบัติงานตามมาตรการที่กำหนดไว้ในรายงานการวิเคราะห์ผลกระทบสิ่งแวดล้อม
ระยะดำเนินการ ฉบับประจำเดือนมกราคม-มิถุนายน 2566 จำนวน 1 แผ่น

2. แผนแม่บทที่บันทึกข้อมูล จำนวน 1 แผ่น

ตามที่ โครงการก่อสร้างก๊าซธรรมชาติไปป์ไลน์ไฟฟ้าก๊าซธรรมชาติบางกะปิ ของบริษัท บี.กริม บีโอพี
เพาเวอร์ 1 จำกัด ไปอนุญาตขนส่งก๊าซธรรมชาติทางท่อผ่านระบบส่งก๊าซธรรมชาติ เลขที่ กทพ 01-6/56-019 และ
ได้รับความเห็นชอบไปรายงานการวิเคราะห์ผลกระทบสิ่งแวดล้อม ซึ่งต้องจัดทำรายงานผลการปฏิบัติงานตามมาตรการที่
กำหนดไว้ในรายงานการวิเคราะห์ผลกระทบสิ่งแวดล้อม เสนอต่อหน่วยงานที่เกี่ยวข้องทราบเป็นประจำปีทุก 6 เดือน นั้น

บริษัทฯ ดำเนินการจัดทำรายงานผลการปฏิบัติงานตามมาตรการที่กำหนดไว้ในรายงานการวิเคราะห์
ผลกระทบสิ่งแวดล้อม ฉบับประจำเดือนมกราคม-มิถุนายน 2566 แล้วเสร็จ จึงขอส่งรายงานดังกล่าวให้บริษัท ปตท.
จำกัด (มหาชน) พิจารณา รายละเอียดตามสิ่งที่ส่งมาด้วย 1 และ 2

จึงเรียนมาเพื่อโปรดพิจารณา



ขอแสดงความนับถือ

ผู้จัดการฝ่ายขายมีความปลอดภัย และสิ่งแวดล้อม

ฝ่ายควบคุมปฏิบัติการ - การจัดการสิ่งแวดล้อม

ผู้ประสานงานโครงการ :

ยื่นรับการรับข้อมูลเชิงสู่ระบบอิเล็กทรอนิกส์

เลขที่ Monitor : 256607-1342
ชื่อโครงการ : โครงการก่อสร้างท่าอากาศยานนานาชาติไป๋โจ่งไป๋ไฟฟ้าท่าอากาศยานต๋าง
กะดี
รอบรายงาน : ม.ค 66 - มิ.ย. 66
วันส่งรายงาน : 31/07/2566
เลขที่ IEE/EIA/VEHIA : 6956
ผู้ยื่นรายงาน : บริษัท บีอีพี เพาเวอร์ 1 จำกัด
อีเมล : 
โทรศัพท์ : 

QR Code สำหรับเรียกดูข้อมูลรายงานรายงาน Monitor นี้

โดยท่านสามารถเรียกดูข้อมูลรายงานต่างๆ
ที่เกี่ยวข้องกับโครงการได้ผ่านโมบายแอปพลิเคชัน Smart EIA
อีกหนึ่งช่องทาง

สำนักงานนโยบายและแผนทรัพยากรธรรมชาติและสิ่งแวดล้อม



กองพัฒนาระบบการประเมินผลกระทบสิ่งแวดล้อม
Division of Environmental Impact Assessment Development

ภาคผนวก ข-10

หมายเลขโทรศัพท์ของหน่วยงานที่ต้องประสานงานกรณีเกิดเหตุฉุกเฉิน

เบอร์โทรศัพท์ฉุกเฉิน

เรียกขอความช่วยเหลือแก่เจ้าหน้าที่หน่วยงานภายนอก
(เรียกหรือแจ้งตามความจำเป็น)

หน่วยงาน/บุคคล	เบอร์โทรศัพท์มือถือ	เบอร์โทรศัพท์พื้นฐาน (หน่วยงาน)	หมายเหตุ
สถานีดับเพลิง			
รถดับเพลิงของเทศบาลเมืองบางกะปิ			
รถดับเพลิงของเทศบาลบ้านใหม่			
รถดับเพลิงของเทศบาลตำบลบางขุน			
รถดับเพลิงเทศบาลนครรังสิต			
ปศุ.			
ศูนย์ควบคุมระบบท่อส่งก๊าซ (Gas Control)			
จังหวัดชลบุรี			
ส่วนปฏิบัติการระบบท่อเขต 6			
โทรศัพท์สายด่วน (Call Center)			
รถพยาบาล			
โรงพยาบาลกรุงเทพมหานคร			
โรงพยาบาลปทุมธานี			
โรงพยาบาลปทุมธานี			
สถานีตำรวจ			
สถานีตำรวจเมืองปทุมธานี			
สถานีตำรวจปากคลองรังสิต			
บก. มี กรม ปิอีพี เพาเวอร์ 1,2			
ผู้จัดการโรงไฟฟ้า			
ผู้จัดการฝ่ายซ่อมบำรุง			
ผู้จัดการฝ่ายปฏิบัติการ			
ผู้จัดการแผนกความปลอดภัยและสิ่งแวดล้อม			
เจ้าหน้าที่ความปลอดภัยและสิ่งแวดล้อม			
Maintenance Section			
ผู้จัดการแผนกบำรุงรักษาไฟฟ้า			
ผู้จัดการแผนกบำรุงรักษาเครื่องจักร			
ผู้จัดการแผนกบำรุงรักษาเครื่องกล			
Operation Shift			

หน่วยงานบุคคล	เบอร์โทรศัพท์มือถือ	เบอร์โทรศัพท์พื้นฐาน (หน่วยงาน)	หมายเหตุ
EMERGENCY FIRE TEAM			
ทีมดับเพลิง 1	[Redacted]	[Redacted]	[Redacted]
ทีมดับเพลิง 2	[Redacted]	[Redacted]	[Redacted]
ผู้สั่งการดับเพลิง ณ จุดเกิดเหตุ	[Redacted]	[Redacted]	[Redacted]
ทีมปฐมพยาบาล	[Redacted]	[Redacted]	[Redacted]
Guts Security Center			

ให้ข้อมูล

1. แจ้งชื่อ-นามสกุลของเจ้าหน้าที่เรียก
2. แจ้งเลขผู้จดทะเบียนที่ดิน
3. แจ้งชื่อผู้มาจดทะเบียนยกย่อง (ถ้ามี)
4. สถานะที่ส่งบริษัท บี อิม บีที เพาเวอร์ 1.2 จำกัด เลขที่ 202-293 หมู่ 5 ต.บางกะสี อ.เมือง จ.ปทุมธานี 12000 โทร 0-2150-7993 แฟกซ์ 0-2150-7994
5. ให้ผู้ยกย่องยื่น 1 ครั้งต่อปีไป

ภาคผนวก ข-11

แผนปฏิบัติงานด้านสังคม มวลชนสัมพันธ์ และกิจกรรมมวลชนสัมพันธ์

B.GRIMM BIP POWER 1&2 LIMITED

แผนการดำเนินงาน ด้านชุมชนสัมพันธ์ ปี 2566

[illegible]

பி.பி. - பி.பி. 2566

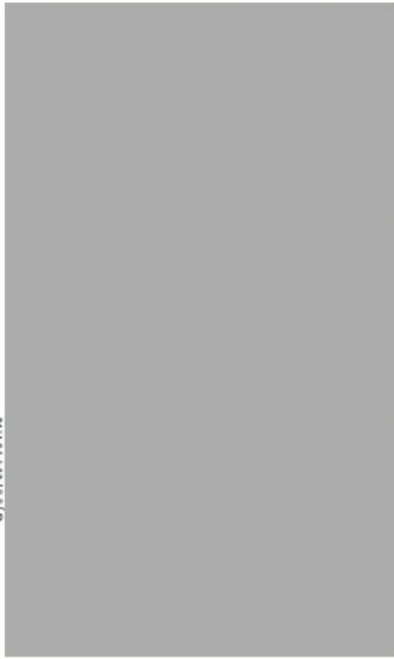
บริษัท บี.กริม บิโอฟี เพาเวอร์ 1 และ 2 จำกัด

திருத்தியாசகார

๑)๕๕ ความเคลื่อนไหวในโซติ

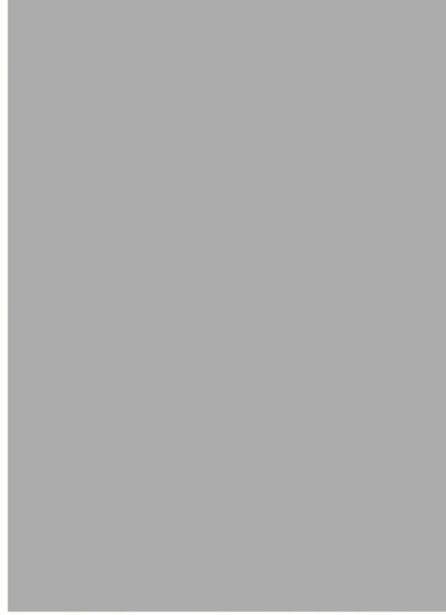
2.รวบรวมประวัติการศึกษา จำนวน 3 รร.

- 1)รร.วัดประมัสตศึกษา
- 2)รร.วัดโพธิ์ฟ้า
- 3)รร.วิภารัตน์



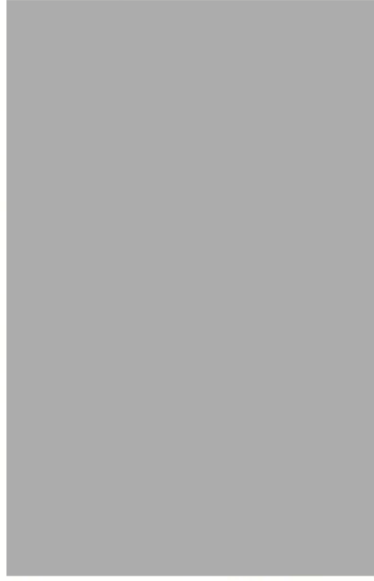
3.กิจกรรมจิตอาสาพัฒนาชุมชน

ทีมงานชุมชนสัมพันธ์และพนักงานจิตอาสาได้เข้าร่วม “กิจกรรมจิตอาสาพัฒนาชุมชน ประจำปี 2566 เนื่องในโอกาสวันเฉลิมพระชนมพรรษา พระบาทสมเด็จพระเจ้าอยู่หัวฯ”ในวันที่ 27 ก.ค. 2566 ณ วัดบางกะดี



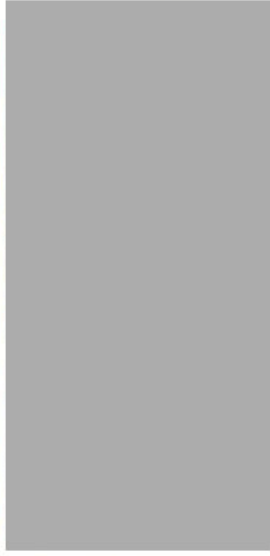
4.อบรมเชิงปฏิบัติการโครงการบ้านนักวิทยาศาสตร์น้อย ระดับประถมศึกษา ประจำปี 2566

เครือข่ายท้องถิ่น บี.กริม บีไอพี จัดอบรมเชิงปฏิบัติการโครงการบ้านนักวิทยาศาสตร์น้อย ระดับประถมศึกษา ในวันที่ 7- 8 ส.ค. 2566 ให้แก่ โรงเรียนในเครือข่ายจำนวน 9 โรงเรียน ณ ห้องประชุมชั้น 2 ดร.กร – ท่านผู้หญิงหิรมล สุริยทรัพย์ บริษัท สวนอุตสาหกรรมบางกะดี จำกัด โดยบรรยายความเป็นไปอย่างสนุกสนาน คุณครูได้เรียนรู้การสอนตามแบบบ้านนักวิทยาศาสตร์น้อย ทำกิจกรรมต่างๆ เช่น การสร้างเรือทะเลในกล่อง ท่อส่งน้ำ เป็นต้น อีกทั้งยังได้จำลองการสอน(Micro Teaching)ด้วยตนเอง และออกมานำเสนอ การสอนหน้าห้อง เพื่อสร้างความเข้าใจต่อการเรียนการสอนแบบบ้านนักวิทยาศาสตร์น้อยมากยิ่งขึ้น พร้อมนำไปสอนเด็กๆ ที่โรงเรียนต่อไป



5.สนับสนุนเข้าทำงานเทศบาลเคลื่อนที่

วันที่ 12 ส.ค. 66 ทีมชุมชนสัมพันธ์ ได้เข้าร่วมงานเฉลิมพระเกียรติ สมเด็จพระนางเจ้าสิริกิติ์ พระบรมราชินีนาถ พระบรมราชชนนีพันปีหลวง เนื่องในโอกาสพระราชพิธีมหามงคลเฉลิมพระชนมพรรษา 91 พรรษา และได้สนับสนุนข่าวสาร เพื่อช่วยเหลือชาวบ้านยากจนในพื้นที่ ณ วัดบางกะดี ต.บางกะดี อ.เมือง จ.ปทุมธานี



6.สนับสนุนอบรมแปรรูปการทำขนมเห็ด

โรงไฟฟ้า บี.กริม บี.ไอพี เพาเวอร์ 1 และ 2 จำกัด สนับสนุนโครงการฟาร์มเห็ดเด็กวัดโบสถ์ให้แก่โรงเรียนวัดโบสถ์(บวรธรรมกิจวิทยา) ซึ่งให้ป็นโปรแกรมพัฒนาผลิตภัณฑ์จากเห็ด โดยการทำขนมเห็ด* โรงไฟฟ้า บี.กริมฯ ได้สนับสนุนวิทยากรผู้เชี่ยวชาญมาให้ความรู้ในการทำขนมเห็ด เด็กๆ ได้ลงมือทำ ตั้งแต่ขั้นตอนแรก เรียนรู้จักวัตถุดิบต่างๆ ในการทำขนมเห็ด ถือได้ว่าเป็นการทำแหล่งอาหารที่โรงเรียนมี อยู่นำมาพัฒนาให้ยิ่งขึ้น



7.กิจกรรม B.Grimm BIP Solar Camp

โรงไฟฟ้า บี.กริม บี.ไอพี เพาเวอร์ 1 และ 2 จำกัด ได้จัดกิจกรรม B.Grimm BIP Solar Camp จำนวน 2 โรงเรียนดังนี้

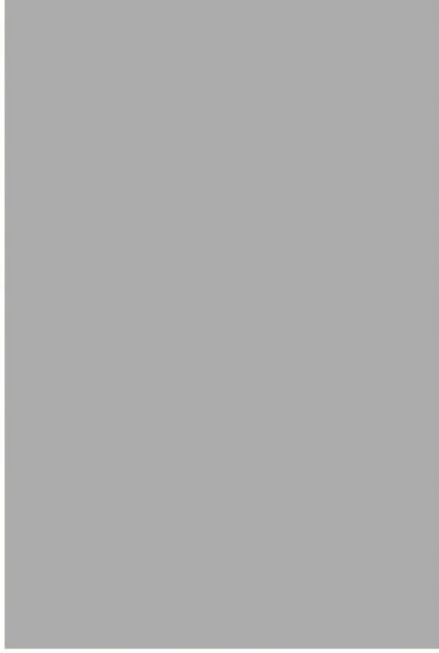
- | | |
|-------------------------------------|-------------------|
| 1.โรงเรียนวัดโบสถ์(บวรธรรมกิจวิทยา) | วันที่ 21 ส.ค. 66 |
| 2.โรงเรียนเทศบาลเมืองบางกะดี | วันที่ 23 ส.ค. 66 |
| 3.โรงเรียนวัดเทิยนกวาง | วันที่ 30 ส.ค. 66 |
| 4.โรงเรียนวัดบางพูน | วันที่ 6 ก.ย. 66 |
| 5.โรงเรียนสุลาลัย | วันที่ 8 ก.ย. 66 |
| 6.โรงเรียนจรรยาพุด | วันที่ 12 ก.ย. 66 |

โดยมีวัตถุประสงค์เพื่อเป็นการประชาสัมพันธ์โรงไฟฟ้า และเพื่อให้ความรู้ด้านพลังงานทดแทน (โซลาร์เซลล์) โดยมุ่งเน้นการสอนแบบ Active Learning ซึ่งเป็นกระบวนการเรียนรู้ที่ช่วยให้เด็กได้มีส่วนร่วมกับกิจกรรมต่าง ๆ เชื่อมโยงความรู้ทักษะต่างๆ ผ่านทำงานร่วมกันเป็นกลุ่ม การสังเกต บรรยาย การตั้งคำถาม การตั้งสมมติฐาน ก่อให้เกิดการแลกเปลี่ยนเรียนรู้ การคิดวิเคราะห์ และมีการสะท้อนคิด ผ่านการนำเสนอหน้าชั้นเรียน



8.กิจกรรม Mushroom Day

เนื่องจากโรงไฟฟ้าบี.กริม บี.เอฟ เพาเวอร์ 1 และ 2 จัดกิจกรรมส่งเสริมเด็กวัดโบสถ์ ให้แก่โรงเรียนวัดโบสถ์(บวรธรรมกิจวิทยา) จึงจัดกิจกรรม Mushroom Day วันที่ 15 ก.ย. 2566 เพื่อให้เด็ก ๆ ได้ถ่ายทอดสิ่งที่เรียนรู้เกี่ยวกับเห็ดให้แก่เพื่อนๆ คุณครู พนักงานและผู้บริหาร โรงไฟฟ้าบี.กริมฯ ได้รับทราบ โดยกิจกรรมมีการชมวิดีโอที่ทันสมัยพร้อมภาพบรรยายภาคกิจกรรมต่างๆ เกี่ยวกับเห็ดและสิ่งที่โรงไฟฟ้า บี.กริม บี.เอฟ ให้การสนับสนุน นำเสนอเรื่องเห็ดจากเล็กๆ และกิจกรรมเชฟ"กระทะเห็ด" ที่ให้ประกวดแข่งทำอาหารจากเห็ดนางฟ้าภูฐาน เด็กๆ ได้นำเสนอสิ่งที่ตนเองได้เรียนรู้และรังสรรค์เมนูอาหารจากเห็ดได้อย่างน่าสนใจ โดยมีคณะกรรมการตัดสิน คือ ผู้บริหารโรงไฟฟ้า บี.กริม บี.เอฟ และผู้อำนวยการโรงเรียนวัดโบสถ์(บวรธรรมกิจวิทยา)



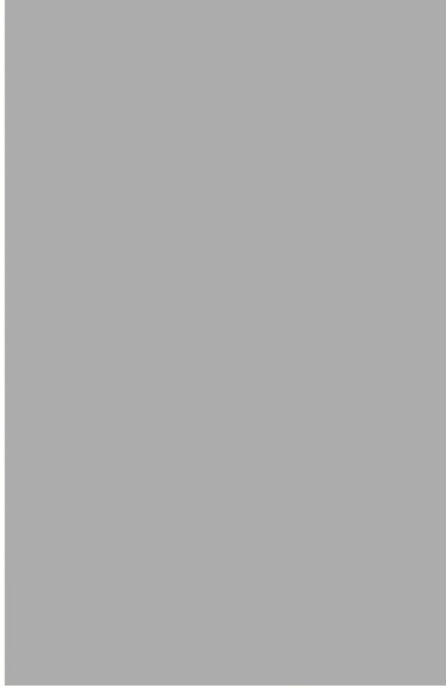
9.กิจกรรม Open House

โรงไฟฟ้า บี.กริม บี.เอฟ เพาเวอร์ 1 และ 2 จัดได้กิจกรรม Open House(เปิดบ้าน) สำหรับ

ชุมชนที่อยู่รอบโรงไฟฟ้า จำนวน 3 ครั้ง ดังนี้

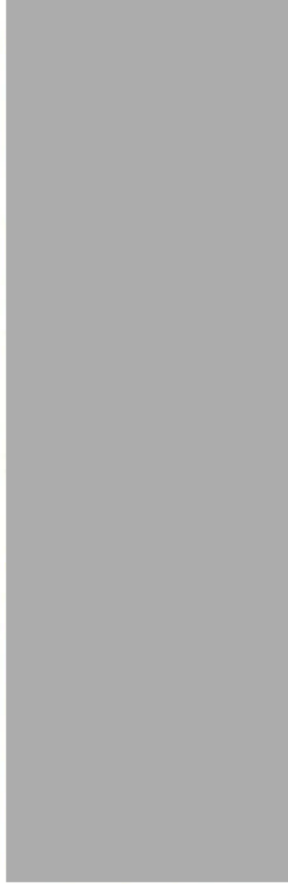
- ครั้งที่ 1 วันที่ 11 ต.ค. 66 หมู่ 4 ต.บ้านใหม่
- ครั้งที่ 2 วันที่ 11 ต.ค. 66 ศูนย์ซ่อมสร้างสิ่งปลูกสรสรพาวุธ
- ครั้งที่ 3 วันที่ 16 ต.ค. 66 หมู่ 5 ต.บางกะดี
- ครั้งที่ 4 วันที่ 24 ต.ค. 66 เจ้าหน้าที่เทศบาลตำบลบางปูน

ในกิจกรรมเป็นการบรรยายความรู้ด้านกระบวนการผลิตไฟฟ้า การดำเนินงานด้านสิ่งแวดล้อม และการดำเนินงานชุมชนสัมพันธ์ รวมทั้งการเยี่ยมชมห้อง control room และเดินสำรวจเครื่องจักรใหญ่ ทำให้ผู้เข้าเยี่ยมชมมีความรู้ความเข้าใจมากยิ่งขึ้นในการดำเนินงานของโรงไฟฟ้าที่ไม่ส่งผลกระทบต่อชุมชน



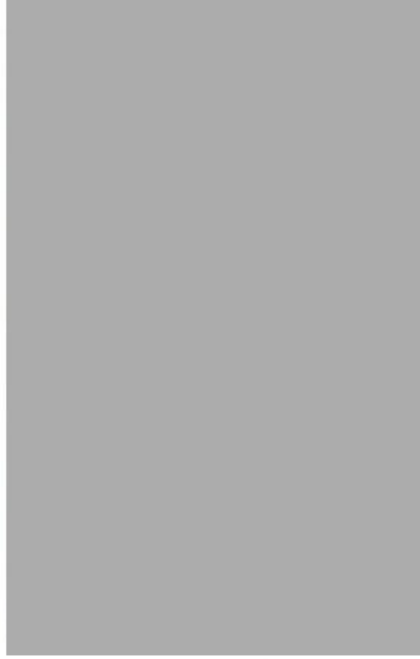
10.สนับสนุนยารักษาโรคเท้า

วันที่ 27 พ.ย. 2566 ที่ผ่านมา ทีมชุมชนสัมพันธ์ โรงไฟฟ้า บี.กริม บี.เอฟ เพาเวอร์ 1 และ 2 จัดได้มอบยารักษาโรคเท้า จำนวน 600 หลอด ให้ประธาน อสม.หมู่ 4 ต.บ้านใหม่ อ.เมือง จ.ปทุมธานี เพื่อส่งต่อช่วยเหลือชาวบ้านที่อาศัยริมคลองรังสิตประยูรศักดิ์ ที่ได้รับผลกระทบจากน้ำส้นตึงบริเวณบ้านเรือน จนทำให้เกิดปัญหาโรคเท้าเกิดเท้า



11.กิจกรรม BPMG สามสัมพันธ์ แบ่งปันสู่สังคม 2566

ทีมงานชุมชนสัมพันธ์และพนักงานจิตอาสาร่วมกิจกรรม BPMG สามสัมพันธ์ แบ่งปันสู่สังคม 2566 ร่วมกับสมาชิกกลุ่มบริหารงานบุคคลบางกะปิ ในวันพฤหัสบดีที่ 7 ธ.ค. 2566 ณ สถานคุ้มครองคนไร้ที่พึ่งหญิงชัยบุรี จ.ปทุมธานี พนักงานได้มีโอกาสนับถือสิ่งของใช้จำเป็นให้แก่สถานคุ้มครอง และได้เดินทางไปมอบด้วยตนเองพร้อมทำกิจกรรมสานสัมพันธ์ และได้สนับสนุนผลิตภัณฑ์ต่างๆที่จำเป็น



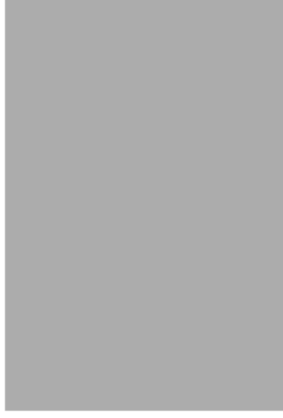
12.งานวันสถาปนาศูนย์ซ่อมสร้างสิ่งอุปการะสายสรรพาวุธ กรมสรรพาวุธทหารบก

วันที่ 13 ธ.ค. 2566 ทีมงานชุมชนสัมพันธ์ได้เข้าร่วมแสดงความยินดีในงานวันสถาปนาศูนย์ซ่อมสร้างสิ่งอุปการะสายสรรพาวุธ



13.สนับสนุนน้ำดื่ม บี.กริม

วันที่ 26 ธ.ค. 2566 ที่ผ่านมา เจ้าหน้าที่ชุมชนสัมพันธ์ได้มอบน้ำดื่ม บี.กริม จำนวน 100 แพ็ค ให้โรงเรียนเทศบาลเมืองบางกะปิ จ.ปทุมธานี สำหรับใช้ในการจัดกิจกรรมงานวันเด็กแห่งชาติ ประจำปี 2567 เพื่อเป็นการส่งเสริมกิจกรรมด้านการศึกษาของโรงเรียนในพื้นที่ รอบโรงไฟฟ้า บี.กริม ซีไอพี เพาเวอร์ 1 และ 2 จำกัด



14.สนับสนุนบันไดปูนและทางลาดที่อาคารหอประชุม รร.เทศบาลเมืองบางกะปิ

วันที่ 26 ธ.ค. 2566 โรงไฟฟ้า ได้สนับสนุนบันไดปูน และทางลาดที่อาคารหอประชุม รร.เทศบาลเมืองบางกะปิ เพื่อความสะดวกในการเข้า-ออก อาคารหอประชุมในการจัดกิจกรรมต่างๆ



ภาคผนวก ข-12

เอกสารประชาสัมพันธ์โครงการ

การบริหารจัดการสิ่งแวดล้อมในโรงไฟฟ้า

บริษัทฯ ให้ความสำคัญกับระบบมาตรฐานการจัดการด้านสิ่งแวดล้อม ISO 14001:2015 โดยมีความมุ่งมั่นและรับผิดชอบในการควบคุมและป้องกันปัญหาด้านมลภาวะที่อาจเกิดขึ้นจากการดำเนินงานโรงไฟฟ้าให้เป็นไปตามมาตรฐานการป้องกันและลดผลกระทบด้านสิ่งแวดล้อมกฎหมาย และข้อกำหนดต่าง ๆ อย่างเคร่งครัด

คุณภาพอากาศ

บริษัทฯ มีการควบคุมระบบการเผาไหม้แบบลดไนโตรเจน (Dry Low NOx Burner) ซึ่งเป็นระบบควบคุมอัตราการเกิดก๊าซพิษธรรมชาติ และลดอุณหภูมิในเตาเผาไหม้ เพื่อควบคุมการเกิดก๊าซออกไซด์ชนิดไนโตรเจน (NOx) และลดปริมาณการปล่อยมลพิษจากเตาเผาไหม้ นอกจากนี้ยังมีการควบคุมระบบบำบัดน้ำเสีย (CEMS) เพื่อเป็นการตรวจสอบและป้องกันปัญหามลพิษทางอากาศจากโรงไฟฟ้า โดยได้ส่งผลการตรวจวัดค่ามลพิษทางอากาศจากโรงไฟฟ้ากรมทรัพยากรธรรมชาติและสิ่งแวดล้อม 24 ชม. อีกทั้งยังมีการตรวจวัดค่ามลพิษทางอากาศในบรรยากาศพื้นที่รัศมี 5 กม. เป็นประจำทุกปี เพื่อติดตามสถานการณ์คุณภาพอากาศในพื้นที่

คุณภาพน้ำ

น้ำทิ้งที่เกิดจากกระบวนการผลิต มีการปรับปรุงคุณภาพน้ำทิ้งก่อนปล่อยลงสู่บ่อพักน้ำทิ้ง ของสถานประกอบการบางกะปิ โดยไม่มีการระบายน้ำทิ้งลงสู่แหล่งน้ำสาธารณะโดยตรง

กากของเสีย

บริษัทฯ จัดให้มีพื้นที่จัดเก็บกากของเสียสำหรับจัดเก็บกากของเสียที่เกิดจากการดำเนินงานกิจกรรมของโรงไฟฟ้า โดยได้มีการคัดแยกกากของเสียประเภทต่าง ๆ ก่อนนำส่งให้บริษัทที่ได้รับอนุญาตจากหน่วยงานราชการนำไปดำเนินการกำจัด ซึ่งหากเป็นกากของเสียอันตรายไปจะดำเนินการส่งให้กับราชการสำหรับกำจัด เพื่อไม่ส่งผลกระทบต่อสุขภาพ

ระดับเสียง

บริษัทฯ มีการควบคุมเครื่องจักรหรืออุปกรณ์ที่ก่อให้เกิดเสียงดัง โดยการติดตั้งอุปกรณ์ลดระดับเสียง เพื่อลดระดับเสียงที่แหล่งกำเนิดเสียง อาทิ การติดตั้งปลั๊ก (Endoscifer), ตัวกันเสียง (Silencer) พร้อมทั้งให้ผู้ที่ทำงานในพื้นที่ ที่มีเสียงดังสวมใส่ปลั๊กหูเพื่อป้องกันระดับเสียง (Ear Plug, Ear Muff) เมื่อถึงระดับเสียงดัง

งานด้านชุมชนสัมพันธ์

ด้านการศึกษา

- โครงการบ้านนักวิทยาศาสตร์น้อยในจังหวัดปทุมธานี เป็นโครงการที่สมเด็จพระเทพรัตนราชสุดาฯ สยามบรมราชกุมารี พระราชทานให้นำโครงการนี้ไปดำเนินการในประเทศไทย เพื่อส่งเสริมการสอนวิทยาศาสตร์และวิทยาศาสตร์สำหรับกลุ่มวัย
- โครงการเยี่ยมชมโรงไฟฟ้า บี.กริม บี.โอ.พี เพาเวอร์ 1 และ 2 จำกัด เพื่อให้เด็กวัย 6-12 ปี ได้เรียนรู้วิธีการจัดการสิ่งแวดล้อมของโรงไฟฟ้า
- โครงการโรงเรียนน้อยๆ ใส่ใจสิ่งแวดล้อมและทว. นปส. โดยร่วมมือกับโรงเรียนในสวนอุตสาหกรรมบางกะปิ จัดโครงการให้ความรู้เกี่ยวกับสิ่งแวดล้อมและความปลอดภัย
- โครงการสนับสนุนการศึกษา และ อุปกรณ์การเรียนในโรงเรียนเด็กแห่งชาติ

ด้านศาสนา

- เข้าร่วมกิจกรรมในวันสำคัญทางพระพุทธศาสนา สนับสนุนเงินในการจัดงาน ร่วมทั้งส่งเสริมให้พนักงานมีส่วนร่วมในวันสำคัญทางศาสนา อาทิ วันวิสาขบูชา วันเข้าพรรษา ฯลฯ งานบุญอื่นๆ เป็นต้น

ด้านวันสำคัญ และงานประเพณี

- เข้าร่วมกิจกรรมสนับสนุนงานประเพณีและของวิถีดั้งเดิมร่วมกับชุมชนโดยรอบ อาทิ งานปีใหม่ งานวันเด็ก งานวันเสนาบดี วันผู้สูงอายุ เป็นต้น

ด้านสาธารณูปโภค

- โครงการปรับปรุงระบบไฟฟ้าชุมชนเพื่อให้ระบบไฟฟ้ามีประสิทธิภาพ และมีความปลอดภัยของการใช้งาน
- บริจาคสิ่งของช่วยเหลือผู้ได้รับความเดือดร้อนจากภาวะน้ำท่วมถึง จ.ปทุมธานี
- กิจกรรมบริจาคโลหิต

บริษัท บี.กริม บี.โอ.พี เพาเวอร์ 1 และ 2 จำกัด
202,203 ม.5 ต.บางกะปิ อ.เมือง จ.ปทุมธานี 12000
โทร 02-156-9897 โทรสาร 02-156-9892
www.bgrimpower.com
Facebook : โรงไฟฟ้า บี.กริม บี.โอ.พี เพาเวอร์ 1,2



Empowering the World
Compassionately

สร้างพลังให้กับสังคมโลก
ด้วยความใส่ใจอย่างแท้จริง

เรา....

คือบริษัทผู้ผลิตพลังงานชีวมวลด้วยเทคโนโลยี
เพื่อตอบสนองความต้องการของลูกค้า
ทั้งในด้านการบริการ และด้านสิ่งแวดล้อม
โดยการดำเนินงานนี้จึงด้วยความมุ่งมั่น
และทุ่มเทในชุมชนไทย

งานด้านชุมชนสัมพันธ์



บริษัท บี.กริม บี.โอ.พี เพาเวอร์ 1 และ 2 จำกัด

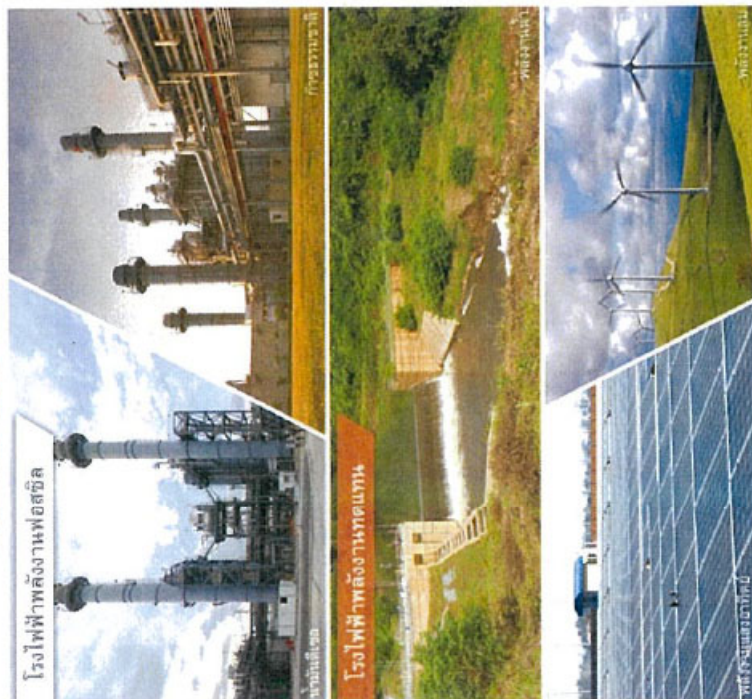
บริษัท บี.กริม เพาเวอร์ จำกัด (มหาชน)

ประวัติ

บริษัท บี.กริม เพาเวอร์ จำกัด (มหาชน) "BGRIM" เป็นหนึ่งในผู้บุกเบิกอุตสาหกรรมการผลิตไฟฟ้าภาคเอกชนของประเทศไทยเริ่มดำเนินการตั้งแต่ปี พ.ศ. 2536 เป็นบริษัทภายใต้กลุ่มบี.กริม ผู้บุกเบิกการพัฒนาเทคโนโลยีและระบบโครงสร้างพื้นฐานของประเทศไทยมากกว่า 140 ปี ด้วยวิสัยทัศน์ **"สร้างพลังให้กับสังคมโลกด้วยความยั่งยืนอมาร์"**

บริษัทฯ ดำเนินธุรกิจด้านพลังงานโดยมุ่งเน้นการผลิตไฟฟ้าจากโรงไฟฟ้าพลังความร้อนร่วมและพลังงานหมุนเวียน เพื่อสนองนโยบายภาครัฐที่ส่งเสริมการผลิตไฟฟ้าจากพลังงานหมุนเวียน รวมทั้งเพื่อลดการใช้เชื้อเพลิงฟอสซิลในการผลิตไฟฟ้า ลดการพึ่งพาการนำเข้าพลังงานจากต่างประเทศ และ ลดการปล่อยคาร์บอนไดออกไซด์ (CO2) อันเป็นสาเหตุสำคัญของภาวะโลกร้อน รวมทั้งเสริมสร้างความมั่นคงในระบบไฟฟ้าให้กับประเทศไทยอีกด้วย พร้อมกับการดูแลรักษา สิ่งแวดล้อมอย่างต่อเนื่อง เพื่อก้าวสู่การพัฒนาอย่างยั่งยืนไปด้วยกัน ตลอดจนส่งเสริม การเพิ่มขีดความสามารถในการแข่งขันของประเทศไทยในฐานะศูนย์กลางของภูมิภาคเอเชียตะวันออกเฉียงใต้

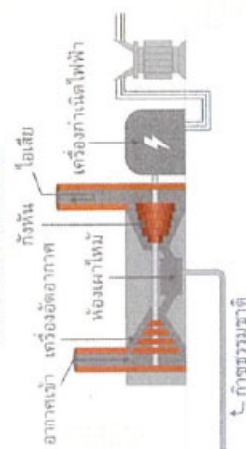
โรงไฟฟ้าพลังงานฟอสซิล และพลังงานทดแทน



บริษัท บี.กริม บีโอพี เพาเวอร์ 1 และ 2 จำกัด

ตั้งอยู่ในพื้นที่สวนอุตสาหกรรมบางกะดี จังหวัดปทุมธานี เป็นโรงไฟฟ้าพลังความร้อนร่วม (Combined Cycle Power Plant) ที่ใช้ก๊าซธรรมชาติเป็นเชื้อเพลิงในการผลิตไฟฟ้า ซึ่งมีการทำงาน 2 ระบบร่วมกัน คือ ระบบกังหันก๊าซทำงานร่วมกับระบบกังหันไอน้ำ โดยบริษัท บี.กริม บีโอพี เพาเวอร์ 1 จำกัด เปิดดำเนินการ 29 เมษายน 2558 และ บริษัท บี.กริม บีโอพี เพาเวอร์ 2 จำกัด เปิดดำเนินการ 1 มกราคม 2559 กำลังการผลิตต่อโรง 124 เมกะวัตต์ จำหน่ายไฟฟ้าให้แก่การไฟฟ้าฝ่ายผลิตแห่งประเทศไทย (กฟผ.) และ การไฟฟ้าส่วนภูมิภาค (กฟภ.) 90 เมกะวัตต์ (สัญญา 25 ปี) นอกนั้นจำหน่ายให้กับลูกค้าในสวนอุตสาหกรรมบางกะดี

กระบวนการผลิตไฟฟ้า



มาตรฐานการรับรอง

โครงการรณรงค์กับสิ่งแวดล้อม

บริษัทฯ ได้เข้าร่วมโครงการรณรงค์กับสิ่งแวดล้อมของกระทรวงอุตสาหกรรมตั้งแต่ปี 2559 โดยการตรวจประเมิน 7 ด้าน ดังนี้ 1.ประชาชนสามารถเข้าถึงข้อมูลสาร 2.ประชาชนมีส่วนร่วมในการแก้ไข 3.ความโปร่งใส 4.ความรับผิดชอบต่อสังคม 5.นิติธรรม 6.ความยุติธรรมและ 7.ความยั่งยืน

เพื่อให้โรงไฟฟ้า ภาครัฐและชุมชน ได้รับความเข้าใจเกิดการยอมรับซึ่งนำไปสู่ความผาสุก



โครงการอุตสาหกรรมสีเขียว

"มุ่งสู่อุตสาหกรรมสีเขียว.....เพื่อการพัฒนาอย่างสมดุลและยั่งยืน"

กระทรวงอุตสาหกรรมได้กำหนดยุทธศาสตร์ในการพัฒนาอุตสาหกรรมเพื่อสิ่งแวดล้อมและสังคม มุ่งเน้นในการส่งเสริมและพัฒนาภาคอุตสาหกรรมให้เติบโตและพัฒนาอย่างต่อเนื่อง ซึ่งได้เริ่มโครงการอุตสาหกรรมสีเขียวขึ้น เพื่อส่งเสริมภาคอุตสาหกรรมให้มีการประกอบการที่เป็นมิตรกับสิ่งแวดล้อมและสังคม

การบริหารจัดการด้านอาชีวอนามัยและความปลอดภัย

บริษัทฯ ได้รับการรับรองมาตรฐานการจัดการด้านอาชีวอนามัยและความปลอดภัย OHSAS 18001:2007 และบริษัทฯ มีเป้าหมายการดำเนินงานด้านอาชีวอนามัยและความปลอดภัย ดังนี้



1 ลดความสูญเสียด้านอาชีวอนามัยและความปลอดภัยที่มีต่อพนักงาน ผู้รับเหมา และการะบวนการผลิต

2 การดำเนินงานด้านการรักษาเครื่องจักรและอุปกรณ์เพื่อความปลอดภัยต่อพนักงานและผู้รับเหมา

3 การบริหารความเสี่ยงด้านอาชีวอนามัยและความปลอดภัย ตั้งแต่การออกแบบก่อสร้าง การทดสอบ การปฏิบัติงานทั้งที่ดำเนินการโดยบริษัท หรือผู้รับเหมา ผู้รับจ้าง รวมถึงการบำรุงรักษาเครื่องจักรและอุปกรณ์อย่างเหมาะสม

4 การเตรียมความพร้อมและตอบสนองกรณีเกิดเหตุฉุกเฉิน เพื่อลดผลกระทบ ด้านอาชีวอนามัย ความปลอดภัยและสิ่งแวดล้อมที่ อาจจะเกิดขึ้น

5 การติดตาม ปรับปรุงและตรวจประเมินผลการดำเนินงานด้านอาชีวอนามัยและความปลอดภัย

มาตรฐานการรับรอง บริษัท บี.กริม บีโอพี เพาเวอร์ 1 และ 2 จำกัด

ภาคผนวก ข-13

เอกสารอบรมให้ความรู้ด้านอาชีวอนามัย และความปลอดภัย
แก่นักงานที่เกี่ยวข้องกับก๊าซธรรมชาติ

ลำดับ	หลักสูตรการฝึกอบรม	ผู้เข้าอบรม	วิทยากร	สถานะ					หมายเหตุ
					Q1	Q2	Q3	Q4	
1	จป.บริหาร	พนักงานที่ได้รับการแต่งตั้ง	บริษัทฝึกอบรม	Plan					Public Training
	จป.หัวหน้างาน			Actual					เมื่อมีการเปิดอบรม
2	คณะกรรมการความปลอดภัย	พนักงานที่ได้รับการแต่งตั้ง	บริษัทฝึกอบรม	Plan					Public Training
				Actual				5-6/10/23 17-18/10/23 28-29/11/23	เมื่อมีการเปิดอบรม สามารถส่งได้ทันที
3	อบรมพหุคูณผู้ควบคุมประจำหอไอ้	พนักงานที่ขึ้นทะเบียนผู้ควบคุมหอไอ้	บริษัทฝึกอบรม	Plan					In-house Training
				Actual	7/2/2023 8/3/2023				
4	การดับเพลิงขั้นต้น (Basic Fire Fighting)	พนักงานใหม่	บริษัทฝึกอบรม	Plan					Public Training
				Actual		15/5/23			เมื่อมีการเปิดอบรม
5	อบรมพนักงานเข้าทำงานใหม่	พนักงานใหม่	SHE	Plan					In-house Training
	หลักสูตร ความปลอดภัย 6 ชั่วโมง			Actual		05-08-23			
6	ความปลอดภัยในการทำงานเกี่ยวกับไฟฟ้าและการให้ความช่วยเหลือผู้ประสบอันตรายจากไฟฟ้าสำหรับลูกจ้าง	พนักงานใหม่ฝ่าย OPT/MW/SHE	บริษัทฝึกอบรม	Plan					Public Training
				Actual		06-09-23			เมื่อมีการเปิดอบรม
7	ความปลอดภัยในการทำงานในตึกอาคาร (หลักสูตรการฝึกอบรมผู้ชำนาญ)	PRW,STJ	บริษัทฝึกอบรม	Plan					Public Training
				Actual			30-10-23		เมื่อมีการเปิดอบรม
8	ความปลอดภัยในการทำงานในตึกอาคาร (หลักสูตรการฝึกอบรม ผู้ชำนาญ ผู้ควบคุม ผู้ช่วยเหลือ ผู้ปฏิบัติ) 4 ผู้	พนักงานฝ่ายMNU/OPT ที่ขึ้นใหม่ผ่านการอบรม	บริษัทฝึกอบรม	Plan					Public Training
				Actual			4-7/10/23	19-22/12/23	เมื่อมีการเปิดอบรม สามารถส่งได้ทันที
9	ความปลอดภัยในการทำงานบนที่สูง (สำหรับผู้ปฏิบัติงานในงานก่อสร้างและงานอุตสาหกรรมทั่วไป)	OPT/MW/SHE	บริษัทฝึกอบรม	Plan					In-house Training
				Actual		28/4/23			
10	ผู้จัดการสิ่งแวดล้อม	WSN	บริษัทฝึกอบรม	Plan					Public Training
				Actual	22/2/23				เมื่อมีการเปิดอบรม
11	ISO Awareness (ISO 14001 , 45001 , 22301)	เมื่อมีพนักงานใหม่	SHE	Plan					In-house Training
				Actual			17-10-23		



รายชื่อผู้ผ่านการฝึกอบรมด้านความปลอดภัยและสิ่งแวดล้อม มก.รค.ม-มีคุณภาพ 2566
บริษัท บี.กริม บีโอพี เทอเวอร์ 1,2 จำกัด

Start Date	Courses Name	No	Name	Company	Position	Department
Confined Spaces						
23-Feb-23	Confined Spaces			B.Grimm BIP Power 2 Limited	Supervisor, Chemist	Operations
24-Feb-23	Confined Spaces			B.Grimm BIP Power 1 Limited	Officer, Chemist	Operations
* Refresh Boiler *						
8-Mar-23	Refresh Boiler			B.Grimm BIP Power 2 Limited	Senior Plant Operator, Operation	Operations
8-Mar-23	Refresh Boiler			B.Grimm BIP Power 1 Limited	Section Manager, Operation	Operations
8-Mar-23	Refresh Boiler			B.Grimm BIP Power 1 Limited	Control Room Operator, Operation	Operations
8-Mar-23	Refresh Boiler			B.Grimm BIP Power 1 Limited	Control Room Operator, Operation	Operations
8-Mar-23	Refresh Boiler			B.Grimm BIP Power 1 Limited	Senior Technician, Mechanical	Maintenance
8-Mar-23	Refresh Boiler			B.Grimm BIP Power 2 Limited	Engineer, Operation	Operations
8-Mar-23	Refresh Boiler			B.Grimm BIP Power 2 Limited	Senior Plant Operator, Operation	Operations
8-Mar-23	Refresh Boiler			B.Grimm BIP Power 1 Limited	Senior Operation Section Manager	Operations
8-Mar-23	Refresh Boiler			B.Grimm BIP Power 2 Limited	Senior Engineer, Mechanical	Maintenance
7-Feb-23	Refresh Boiler			B.Grimm BIP Power 2 Limited	Section Manager, Operation	Operations
7-Feb-23	Refresh Boiler			B.Grimm BIP Power 2 Limited	Control Room Operator, Operation	Operations
7-Feb-23	Refresh Boiler			B.Grimm BIP Power 2 Limited	Technician Supervisor, Mechanical	Maintenance
7-Feb-23	Refresh Boiler			B.Grimm BIP Power 2 Limited	Control Room Operator, Operation	Operations
7-Feb-23	Refresh Boiler			B.Grimm BIP Power 2 Limited	Plant Operator Lead, Operation	Operations
7-Feb-23	Refresh Boiler			B.Grimm BIP Power 2 Limited	Technician, Control and Instrument	Maintenance
7-Feb-23	Refresh Boiler			B.Grimm BIP Power 2 Limited	Senior Plant Operator, Operation	Operations
7-Feb-23	Refresh Boiler			B.Grimm BIP Power 1 Limited	Section Manager, Operation	Operations
7-Feb-23	Refresh Boiler			B.Grimm BIP Power 1 Limited	First Assistant Manager, Operation	Operations
7-Feb-23	Refresh Boiler			B.Grimm BIP Power 1 Limited	Engineer, Maintenance	Maintenance
7-Feb-23	Refresh Boiler			B.Grimm BIP Power 1 Limited	Plant Operator, Operation	Operations
7-Feb-23	Refresh Boiler			B.Grimm BIP Power 1 Limited	First Assistant Manager, Operation	Operations
7-Feb-23	Refresh Boiler			B.Grimm BIP Power 1 Limited	Officer, Chemist	Operations
7-Feb-23	Refresh Boiler			B.Grimm BIP Power 1 Limited	Section Manager, Control and Instrument	Maintenance
7-Feb-23	Refresh Boiler			B.Grimm BIP Power 1 Limited	Senior Officer, Safety Health and Environmental	SHE
7-Feb-23	Refresh Boiler			B.Grimm BIP Power 1 Limited	Technician, Control and Instrument	Maintenance
7-Feb-23	Refresh Boiler			B.Grimm BIP Power 2 Limited	Supervisor, Chemist	Operations
7-Feb-23	Refresh Boiler			B.Grimm BIP Power 1 Limited	Section Manager, Mechanical	Maintenance
7-Feb-23	Refresh Boiler			B.Grimm BIP Power 1 Limited	Senior Engineer, Efficiency	Operations
7-Feb-23	Refresh Boiler			B.Grimm BIP Power 2 Limited	Technician Lead, Electrical	Maintenance
* ผู้จัดการสิ่งแวดล้อม-Environmental Manager *						
27-Feb-23	ผู้จัดการสิ่งแวดล้อม-Environmental Manager			B.Grimm BIP Power 2 Limited	Department Manager, Maintenance	Maintenance
* หลักสูตรความปลอดภัยในการทำงานบนที่สูง *						
28-Apr-23	หลักสูตรความปลอดภัยในการทำงานบนที่สูง			B.Grimm BIP Power 1 Limited	Technician, Control and Instrument	Maintenance
28-Apr-23	หลักสูตรความปลอดภัยในการทำงานบนที่สูง			B.Grimm BIP Power 2 Limited	Engineer, Operation	Operations
28-Apr-23	หลักสูตรความปลอดภัยในการทำงานบนที่สูง			B.Grimm BIP Power 1 Limited	Senior Section Manager, Operation	Operations
28-Apr-23	หลักสูตรความปลอดภัยในการทำงานบนที่สูง			B.Grimm BIP Power 2 Limited	Technician Supervisor, Mechanical	Maintenance
28-Apr-23	หลักสูตรความปลอดภัยในการทำงานบนที่สูง			B.Grimm BIP Power 2 Limited	Engineer, Operation	Operations
28-Apr-23	หลักสูตรความปลอดภัยในการทำงานบนที่สูง			B.Grimm BIP Power 1 Limited	Section Manager, Electrical	Maintenance
28-Apr-23	หลักสูตรความปลอดภัยในการทำงานบนที่สูง			B.Grimm BIP Power 1 Limited	Engineer, Customer Service	Operations
28-Apr-23	หลักสูตรความปลอดภัยในการทำงานบนที่สูง			B.Grimm BIP Power 2 Limited	Senior Engineer, Control and Instrument	Maintenance
28-Apr-23	หลักสูตรความปลอดภัยในการทำงานบนที่สูง			B.Grimm BIP Power 1 Limited	Senior Technician, Mechanical	Maintenance
28-Apr-23	หลักสูตรความปลอดภัยในการทำงานบนที่สูง			B.Grimm BIP Power 2 Limited	Senior Plant Operator, Operation	Operations
28-Apr-23	หลักสูตรความปลอดภัยในการทำงานบนที่สูง			B.Grimm BIP Power 1 Limited	Senior Officer, Safety Health and Environmental	SHE
28-Apr-23	หลักสูตรความปลอดภัยในการทำงานบนที่สูง			B.Grimm BIP Power 2 Limited	Technician, Control and Instrument	Maintenance
28-Apr-23	หลักสูตรความปลอดภัยในการทำงานบนที่สูง			B.Grimm BIP Power 2 Limited	Section Manager, Safety Health and Environmental	SHE
28-Apr-23	หลักสูตรความปลอดภัยในการทำงานบนที่สูง			B.Grimm BIP Power 1 Limited	Section Manager, Mechanical	Maintenance
28-Apr-23	หลักสูตรความปลอดภัยในการทำงานบนที่สูง			B.Grimm BIP Power 2 Limited	Section Manager, Operation	Operations
28-Apr-23	หลักสูตรความปลอดภัยในการทำงานบนที่สูง			B.Grimm BIP Power 2 Limited	Senior Plant Operator, Operation	Operations
28-Apr-23	หลักสูตรความปลอดภัยในการทำงานบนที่สูง			B.Grimm BIP Power 2 Limited	Plant Operator Lead, Operation	Operations
28-Apr-23	หลักสูตรความปลอดภัยในการทำงานบนที่สูง			B.Grimm BIP Power 1 Limited	Section Manager, Operation	Operations
28-Apr-23	หลักสูตรความปลอดภัยในการทำงานบนที่สูง			B.Grimm BIP Power 1 Limited	First Assistant Manager, Operation	Operations
28-Apr-23	หลักสูตรความปลอดภัยในการทำงานบนที่สูง			B.Grimm BIP Power 2 Limited	Senior Engineer, Mechanical	Maintenance
28-Apr-23	หลักสูตรความปลอดภัยในการทำงานบนที่สูง			B.Grimm BIP Power 1 Limited	Section Manager, Control and Instrument	Maintenance
28-Apr-23	หลักสูตรความปลอดภัยในการทำงานบนที่สูง			B.Grimm BIP Power 2 Limited	Senior Plant Operator, Operation	Operations
* ความปลอดภัยในการทำงานเกี่ยวกับไฟฟ้า สำหรับบุคลากรซึ่งปฏิบัติงานเกี่ยวกับไฟฟ้า *						
9-Jun-23	ความปลอดภัยในการทำงานเกี่ยวกับไฟฟ้า สำหรับบุคลากรซึ่งปฏิบัติงานเกี่ยวกับไฟฟ้า			B.Grimm BIP Power 2 Limited	Senior Plant Operator, Operation	Operations



รายชื่อผู้ผ่านการฝึกอบรมด้านความปลอดภัยและสิ่งแวดล้อม มกราคม-มิถุนายน 2566
บริษัท บี.กริม บีโอพี เพาเวอร์ 1.2 จำกัด

Start Date	Courses Name	No	Name	Company	Position	Department
9-Jun-23	ความปลอดภัยในการทำงานเกี่ยวกับไฟฟ้า ส่วนเบ็ดเตล็ดที่ปฏิบัติงานเกี่ยวกับไฟฟ้า			B.Grimm BIP Power 2 Limited	Senior Plant Operator, Operation	Operations
9-Jun-23	ความปลอดภัยในการทำงานเกี่ยวกับไฟฟ้า ส่วนเบ็ดเตล็ดที่ปฏิบัติงานเกี่ยวกับไฟฟ้า			B.Grimm BIP Power 2 Limited	Engineer, Operation	Operations
9-Jun-23	ความปลอดภัยในการทำงานเกี่ยวกับไฟฟ้า ส่วนเบ็ดเตล็ดที่ปฏิบัติงานเกี่ยวกับไฟฟ้า			B.Grimm BIP Power 2 Limited	Engineer, Operation	Operations
9-Jun-23	ความปลอดภัยในการทำงานเกี่ยวกับไฟฟ้า ส่วนเบ็ดเตล็ดที่ปฏิบัติงานเกี่ยวกับไฟฟ้า			B.Grimm BIP Power 1 Limited	Senior Officer, Safety Health and Environmental	SH&E
9-Jun-23	ความปลอดภัยในการทำงานเกี่ยวกับไฟฟ้า ส่วนเบ็ดเตล็ดที่ปฏิบัติงานเกี่ยวกับไฟฟ้า			B.Grimm BIP Power 2 Limited	First Assistant Manager, Electrical	Operations
9-Jun-23	ความปลอดภัยในการทำงานเกี่ยวกับไฟฟ้า ส่วนเบ็ดเตล็ดที่ปฏิบัติงานเกี่ยวกับไฟฟ้า			B.Grimm BIP Power 2 Limited	Officer, Secretary	Administration
9-Jun-23	ความปลอดภัยในการทำงานเกี่ยวกับไฟฟ้า ส่วนเบ็ดเตล็ดที่ปฏิบัติงานเกี่ยวกับไฟฟ้า			B.Grimm BIP Power 2 Limited	Senior Section Manager, HR&Administration	Administration
9-Jun-23	ความปลอดภัยในการทำงานเกี่ยวกับไฟฟ้า ส่วนเบ็ดเตล็ดที่ปฏิบัติงานเกี่ยวกับไฟฟ้า			B.Grimm BIP Power 2 Limited	Senior Officer, HR&Administration	Administration
9-Jun-23	ความปลอดภัยในการทำงานเกี่ยวกับไฟฟ้า ส่วนเบ็ดเตล็ดที่ปฏิบัติงานเกี่ยวกับไฟฟ้า			B.Grimm BIP Power 2 Limited	Senior Officer, Community Relations	Administration
9-Jun-23	ความปลอดภัยในการทำงานเกี่ยวกับไฟฟ้า ส่วนเบ็ดเตล็ดที่ปฏิบัติงานเกี่ยวกับไฟฟ้า			B.Grimm BIP Power 2 Limited	Officer, Community Relations	Administration
9-Jun-23	ความปลอดภัยในการทำงานเกี่ยวกับไฟฟ้า ส่วนเบ็ดเตล็ดที่ปฏิบัติงานเกี่ยวกับไฟฟ้า			B.Grimm BIP Power 1 Limited	Senior Section Manager, Accounting	Administration
9-Jun-23	ความปลอดภัยในการทำงานเกี่ยวกับไฟฟ้า ส่วนเบ็ดเตล็ดที่ปฏิบัติงานเกี่ยวกับไฟฟ้า			B.Grimm BIP Power 1 Limited	Day Operator	Operations
9-Jun-23	ความปลอดภัยในการทำงานเกี่ยวกับไฟฟ้า ส่วนเบ็ดเตล็ดที่ปฏิบัติงานเกี่ยวกับไฟฟ้า			B.Grimm BIP Power 1 Limited	Officer, Purchasing	Administration
9-Jun-23	ความปลอดภัยในการทำงานเกี่ยวกับไฟฟ้า ส่วนเบ็ดเตล็ดที่ปฏิบัติงานเกี่ยวกับไฟฟ้า			B.Grimm BIP Power 1 Limited	Engineer, Maintenance	Maintenance
9-Jun-23	ความปลอดภัยในการทำงานเกี่ยวกับไฟฟ้า ส่วนเบ็ดเตล็ดที่ปฏิบัติงานเกี่ยวกับไฟฟ้า			B.Grimm BIP Power 2 Limited	Staff, Store	Maintenance
9-Jun-23	ความปลอดภัยในการทำงานเกี่ยวกับไฟฟ้า ส่วนเบ็ดเตล็ดที่ปฏิบัติงานเกี่ยวกับไฟฟ้า			B.Grimm BIP Power 2 Limited	Technician Lead, Electrical	Maintenance
9-Jun-23	ความปลอดภัยในการทำงานเกี่ยวกับไฟฟ้า ส่วนเบ็ดเตล็ดที่ปฏิบัติงานเกี่ยวกับไฟฟ้า			B.Grimm BIP Power 1 Limited	Technician Lead, Electrical	Maintenance
9-Jun-23	ความปลอดภัยในการทำงานเกี่ยวกับไฟฟ้า ส่วนเบ็ดเตล็ดที่ปฏิบัติงานเกี่ยวกับไฟฟ้า			B.Grimm BIP Power 1 Limited	Engineer, Customer Service	Operations
9-Jun-23	ความปลอดภัยในการทำงานเกี่ยวกับไฟฟ้า ส่วนเบ็ดเตล็ดที่ปฏิบัติงานเกี่ยวกับไฟฟ้า			B.Grimm BIP Power 1 Limited	Senior Section Manager, Operation	Operations

Update 26/6/23

ลำดับ	ชื่อ-นามสกุล	ตำแหน่ง	บริษัท	วันที่ฝึกอบรม	หมายเหตุ
อบรมพนักงานใหม่ 6 ชั่วโมง					
1		Engineer, Operation	บริษัท บี.กริม บีโอพี เพาเวอร์ 1 จำกัด	2-Aug-2023	
การดับเพลิงขั้นต้น (Basic fire fighting Training)					
1		Engineer, Operation	บริษัท บี.กริม บีโอพี เพาเวอร์ 1 จำกัด	5-Sep-2023	
ผู้อนุญาต ผู้ควบคุมงาน ผู้ช่วยเหลือ และผู้ปฏิบัติงานในที่อับอากาศ (4 ผู้)					
1		Section Manager,Control and Instrument	บริษัท บี.กริม บีโอพี เพาเวอร์ 1 จำกัด	4-Oct-2023	
2		Engineer,Customer Service	บริษัท บี.กริม บีโอพี เพาเวอร์ 1 จำกัด	4-Oct-2023	
3		Section Manager,Electrical	บริษัท บี.กริม บีโอพี เพาเวอร์ 1 จำกัด	4-Oct-2023	
4		Engineer, Operation	บริษัท บี.กริม บีโอพี เพาเวอร์ 1 จำกัด	4-Oct-2023	
ISO Awareness (ISO 14001 , 45001 , 22301)					
1		Officer,Chemist	บริษัท บี.กริม บีโอพี เพาเวอร์ 1 จำกัด	17-Oct-2023	
2		Control Room Operator,Operation	บริษัท บี.กริม บีโอพี เพาเวอร์ 1 จำกัด	17-Oct-2023	
3		Section Manager,Operation	บริษัท บี.กริม บีโอพี เพาเวอร์ 1 จำกัด	17-Oct-2023	
4		Officer,Purchasing	บริษัท บี.กริม บีโอพี เพาเวอร์ 1 จำกัด	17-Oct-2023	
5		Senior Operation Section Manager	บริษัท บี.กริม บีโอพี เพาเวอร์ 1 จำกัด	17-Oct-2023	
6		Engineer,Customer Service	บริษัท บี.กริม บีโอพี เพาเวอร์ 1 จำกัด	17-Oct-2023	
7		Senior Engineer, Efficiency	บริษัท บี.กริม บีโอพี เพาเวอร์ 1 จำกัด	17-Oct-2023	
8		Senior Officer, Safety Health and Environmental	บริษัท บี.กริม บีโอพี เพาเวอร์ 1 จำกัด	17-Oct-2023	
9		Department Manager.Operation	บริษัท บี.กริม บีโอพี เพาเวอร์ 1 จำกัด	17-Oct-2023	
10		Control Room Operator,Operation	บริษัท บี.กริม บีโอพี เพาเวอร์ 1 จำกัด	17-Oct-2023	
11		Technician, Control and Instrument	บริษัท บี.กริม บีโอพี เพาเวอร์ 1 จำกัด	17-Oct-2023	
12		Technician Lead, Electrical	บริษัท บี.กริม บีโอพี เพาเวอร์ 1 จำกัด	17-Oct-2023	
13		Engineer, Operation	บริษัท บี.กริม บีโอพี เพาเวอร์ 1 จำกัด	17-Oct-2023	
14		Senior Section Manager,Operation	บริษัท บี.กริม บีโอพี เพาเวอร์ 1 จำกัด	17-Oct-2023	
ความปลอดภัยในการทำงานในที่อับอากาศ หลักสูตร ผู้อนุญาต					
1		Senior Officer, Safety Health and Environmental	บริษัท บี.กริม บีโอพี เพาเวอร์ 1 จำกัด	30-Oct-2023	
ISO 22301:2019 Requirement					
1		Senior Officer, Safety Health and Environmental	บริษัท บี.กริม บีโอพี เพาเวอร์ 1 จำกัด	2-Nov-2023	
ISO 45001:2018 Requirement					
1		Senior Officer, Safety Health and Environmental	บริษัท บี.กริม บีโอพี เพาเวอร์ 1 จำกัด	15-Nov-2023	
คณะกรรมการความปลอดภัยอาชีวอนามัยฯ (คปอ.)					
1		Engineer,Maintenance	บริษัท บี.กริม บีโอพี เพาเวอร์ 1 จำกัด	28-Nov-2023	
2		Plant Operator, Operation	บริษัท บี.กริม บีโอพี เพาเวอร์ 1 จำกัด	28-Nov-2023	
ผู้อนุญาต ผู้ควบคุมงาน ผู้ช่วยเหลือ และผู้ปฏิบัติงานในที่อับอากาศ (4 ผู้)					
1		Senior Engineer, Efficiency	บริษัท บี.กริม บีโอพี เพาเวอร์ 1 จำกัด	19-Dec-2023	
2		Senior Section Manager,Operation	บริษัท บี.กริม บีโอพี เพาเวอร์ 1 จำกัด	19-Dec-2023	

ลำดับ	ชื่อ-นามสกุล	ตำแหน่ง	บริษัท	วันที่ฝึกอบรม	หมายเหตุ
ผู้อนุญาต ผู้ควบคุมงาน ผู้ช่วยเหลือ และผู้ปฏิบัติงานในที่อับอากาศ (4 ผู้)					
1		Senior Plant Operator, Operation	บริษัท บี.กริม บีโอพี เพาเวอร์ 2 จำกัด	4-Oct-2023	
2		Engineer, Operation	บริษัท บี.กริม บีโอพี เพาเวอร์ 2 จำกัด	4-Oct-2023	
3		Senior Engineer, Mechanical	บริษัท บี.กริม บีโอพี เพาเวอร์ 2 จำกัด	4-Oct-2023	
4		Engineer, Operation	บริษัท บี.กริม บีโอพี เพาเวอร์ 2 จำกัด	4-Oct-2023	
ISO Awareness (ISO 14001 , 45001 , 22301)					
1		Technician Lead, Electrical	บริษัท บี.กริม บีโอพี เพาเวอร์ 2 จำกัด	17-Oct-2023	
2		Senior Engineer,Control and Instrument	บริษัท บี.กริม บีโอพี เพาเวอร์ 2 จำกัด	17-Oct-2023	
3		Supervisor, Chemist	บริษัท บี.กริม บีโอพี เพาเวอร์ 2 จำกัด	17-Oct-2023	
4		Senior Officer,HR&Administration	บริษัท บี.กริม บีโอพี เพาเวอร์ 2 จำกัด	17-Oct-2023	
5		Senior Section Manager,HR&Administration	บริษัท บี.กริม บีโอพี เพาเวอร์ 2 จำกัด	17-Oct-2023	
6		Officer,Community Relations	บริษัท บี.กริม บีโอพี เพาเวอร์ 2 จำกัด	17-Oct-2023	
7		Section Manager,Safety Health and Environmental	บริษัท บี.กริม บีโอพี เพาเวอร์ 2 จำกัด	17-Oct-2023	
8		Officer, Secretary	บริษัท บี.กริม บีโอพี เพาเวอร์ 2 จำกัด	17-Oct-2023	
9		Engineer, Operation	บริษัท บี.กริม บีโอพี เพาเวอร์ 2 จำกัด	17-Oct-2023	
10		Technician, Control and Instrument	บริษัท บี.กริม บีโอพี เพาเวอร์ 2 จำกัด	17-Oct-2023	
11		Plant Operator Lead, Operation	บริษัท บี.กริม บีโอพี เพาเวอร์ 2 จำกัด	17-Oct-2023	
12		Senior Engineer, Mechanical	บริษัท บี.กริม บีโอพี เพาเวอร์ 2 จำกัด	17-Oct-2023	
13		First Assistant Manager, Electrical	บริษัท บี.กริม บีโอพี เพาเวอร์ 2 จำกัด	17-Oct-2023	
14		Senior Officer, Community Relations	บริษัท บี.กริม บีโอพี เพาเวอร์ 2 จำกัด	17-Oct-2023	
15		Control Room Operator,Operation	บริษัท บี.กริม บีโอพี เพาเวอร์ 2 จำกัด	17-Oct-2023	
16		Technician Supervisor, Mechanical	บริษัท บี.กริม บีโอพี เพาเวอร์ 2 จำกัด	17-Oct-2023	
คณะกรรมการความปลอดภัยอาชีวอนามัย (คปอ.)					
1		First Assistant Manager, Electrical	บริษัท บี.กริม บีโอพี เพาเวอร์ 2 จำกัด	5-Oct-2023	
2		Engineer, Operation	บริษัท บี.กริม บีโอพี เพาเวอร์ 2 จำกัด	17-Oct-2023	
3		Engineer, Operation	บริษัท บี.กริม บีโอพี เพาเวอร์ 2 จำกัด	17-Oct-2023	
4		Officer, Secretary	บริษัท บี.กริม บีโอพี เพาเวอร์ 2 จำกัด	28-Nov-2023	
5		Section Manager,Operation	บริษัท บี.กริม บีโอพี เพาเวอร์ 2 จำกัด	28-Nov-2023	
6		Senior Officer, Community Relations	บริษัท บี.กริม บีโอพี เพาเวอร์ 2 จำกัด	28-Nov-2023	
ความปลอดภัยในการทำงานในที่อับอากาศ หลักสูตร ผู้อนุญาต					
1		Section Manager,Safety Health and Environmental	บริษัท บี.กริม บีโอพี เพาเวอร์ 2 จำกัด	30-Oct-2023	
ผู้อนุญาต ผู้ควบคุมงาน ผู้ช่วยเหลือ และผู้ปฏิบัติงานในที่อับอากาศ (4 ผู้)					
1		Senior Engineer,Control and Instrument	บริษัท บี.กริม บีโอพี เพาเวอร์ 2 จำกัด	19-Dec-2023	
2		First Assistant Manager, Electrical	บริษัท บี.กริม บีโอพี เพาเวอร์ 2 จำกัด	19-Dec-2023	